

# **Rumbo al 2012: competencia, votantes y partidos en México**

Irma Méndez de Hoyos

FLACSO México

3 octubre 2011

# Introducción

- Elecciones 2012 se presentan como un parte aguas en la vida democrática de México:
  - Expectativa del regreso del PRI al poder; erosión del PAN; e incertidumbre sobre el futuro del PRD.
  - Partidos políticos con alta desconfianza ciudadana; órganos electorales cuestionados por su partidización, y acelerado activismo de los precandidatos.
- Analizar algunos de estos factores para entender la importancia y carácter de las elecciones de 2012:
  - Cambio en las reglas electorales y situación de los órganos electorales federales.
  - Características más relevantes del sistema de partidos.
  - Datos sobre electores y sus preferencias ideológicas y partidistas.
  - Perfiles precandidatos y escenarios políticos más visibles.
- Argumento central:
  - La naturaleza de las elecciones en México ha cambiado del 2000 a la fecha. De elecciones con una competencia estructurada por el binomio autoritarismo-democracia, se transitó a elecciones estructuradas por el papel del gobierno, lo que hace o deja de hacer y los problemas sociales más relevantes. Elecciones en las que los candidatos y las ofertas partidistas juegan un papel cada vez más fundamental, y pese a ello, la competencia y las opciones políticas son limitadas.

# **I El sistema electoral: la reforma 2007-2008 y las condiciones de la competencia**

- 1998: Transición a la democracia en México se dio por la vía electoral.
- Reforma electoral federal de 1990 estableció las bases de la transición:
  - Órganos electorales autónomos y un sistema electoral y de partidos más plural.
- Reformas electorales federales de 1994 y 1996 transformaron el sistema electoral hasta garantizar elecciones libres, transparentes y justas, al menos en la ley.
- 1997: México ingresa a la lista de democracias electorales.
- 2000: Por primera vez se da la alternancia en el Poder Ejecutivo Federal.
- 2003: Inicia la era de la consolidación de las elecciones democráticas.
- 2006: Competencia política a nivel federal dejó de ser bipolar y se caracterizó por su carácter económico e ideológico.
  - El conflicto post electoral llevó a la reforma electoral federal 2007-2008

# **I El sistema electoral: la reforma 2007-2008 y las condiciones de la competencia**

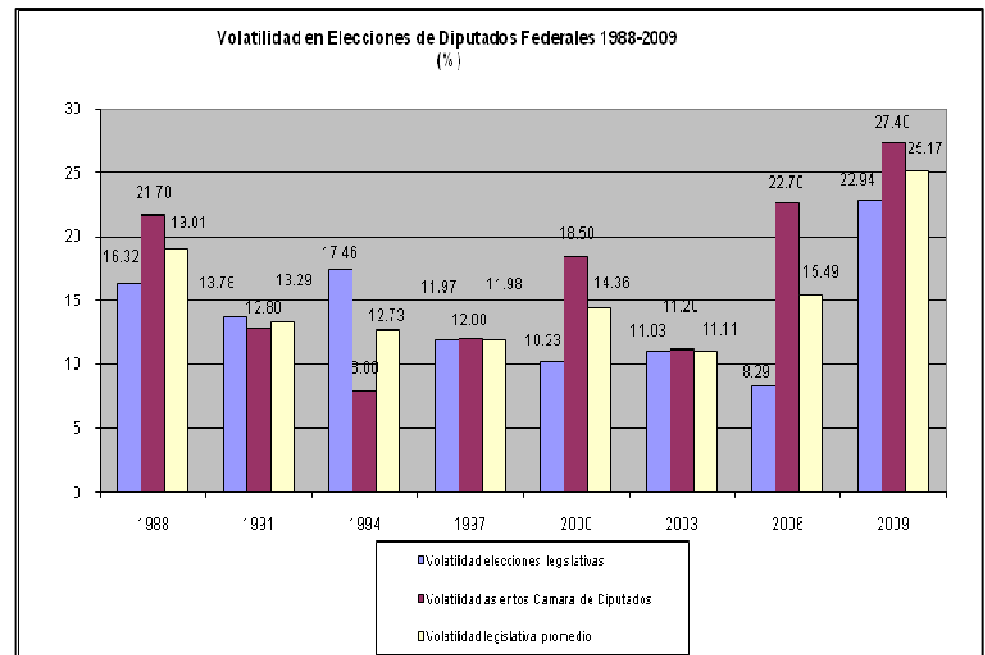
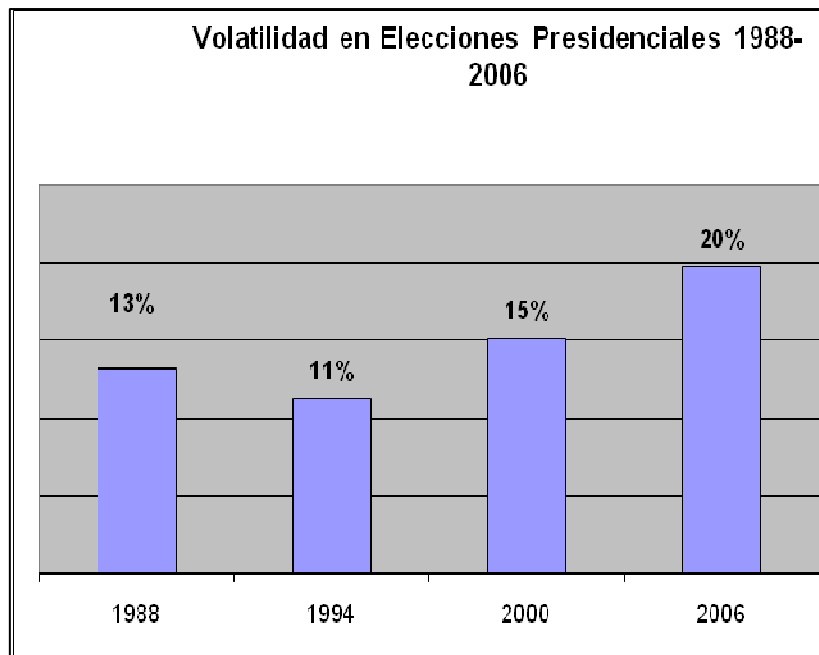
- 2009: Se celebraron bajo la reforma 2007-2008, que modificó la composición del sistema de partidos.
- La reforma incluyó cambios a 8 artículos de la Constitución y modificaciones sustantivas al Cofipe, enviadas por el Legislativo con el apoyo del PAN, PRI y PRD.
- Cambios sustantivos en el sistema electoral:
  - Modificaron las reglas de financiamiento a partidos, campañas electorales; acceso a medios, y funcionamiento y composición del máximo órgano electoral de toma de decisiones del IFE.
- Algunas de las nuevas normas podrían estar contribuyendo a limitar la competencia partidista y su capacidad de generar, valor social, esto es, responsividad.

# I El sistema electoral: la reforma 2007-2008 y las condiciones de la competencia

- Diamond y Morlino: Responsividad es un puente entre procedimiento y substancia para medir que tantas políticas públicas corresponden a las demandas ciudadanas agregadas a través del proceso político .
- Bartolini: 4 condiciones relevantes para que la competencia partidista y electoral genere *responsiveness*
  - **Apertura del mercado político:** grado de dificultad para entrar al sistema de partidos.
    - Nuevas reglas hacen cada vez sea más difícil que nuevas opciones partidistas entren al mercado político
      - Aumento en el número total de afiliados en el país respecto al padrón electoral exigidos para obtener el registro.
      - Disminución del periodo para notificar al IFE el interés para formar y registrar a un partido.
      - Fortalece el status quo, y fortalece a los partidos grandes ya existentes.

# I El sistema electoral: la reforma 2007-2008 y las condiciones de la competencia

- **Electorado disponible:** Segmento de la ciudadanía que declara estar dispuesta a modificar su voto de una elección a otra.
  - El tamaño del electorado disponible puede conocerse a través del indicador de volatilidad.
  - Índice de volatilidad ha ido creciendo.



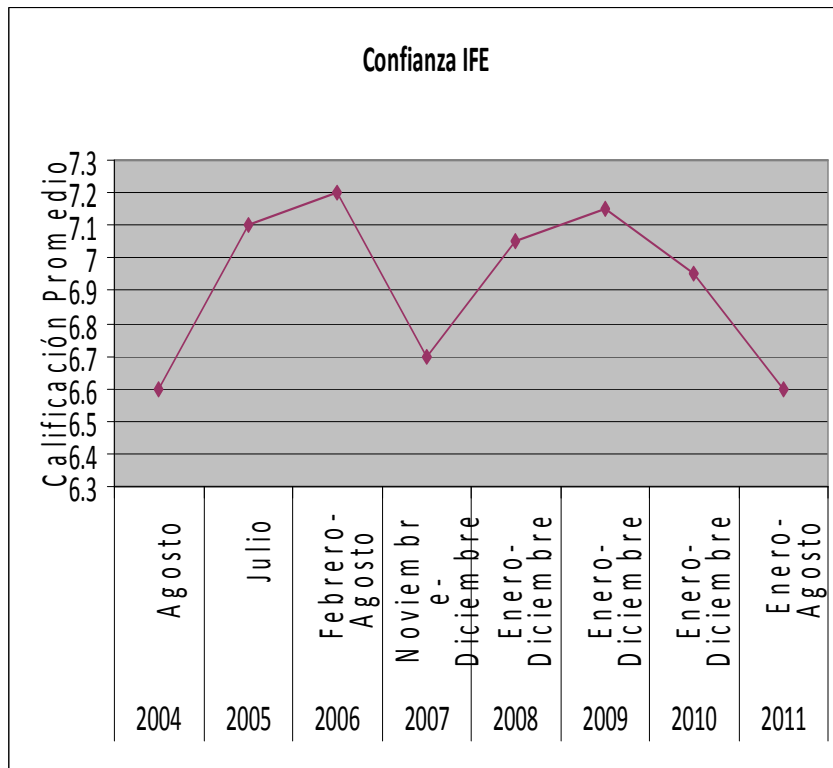
Fuente: Elaboración propia con datos del IFE.

# I El sistema electoral: la reforma 2007-2008 y las condiciones de la competencia

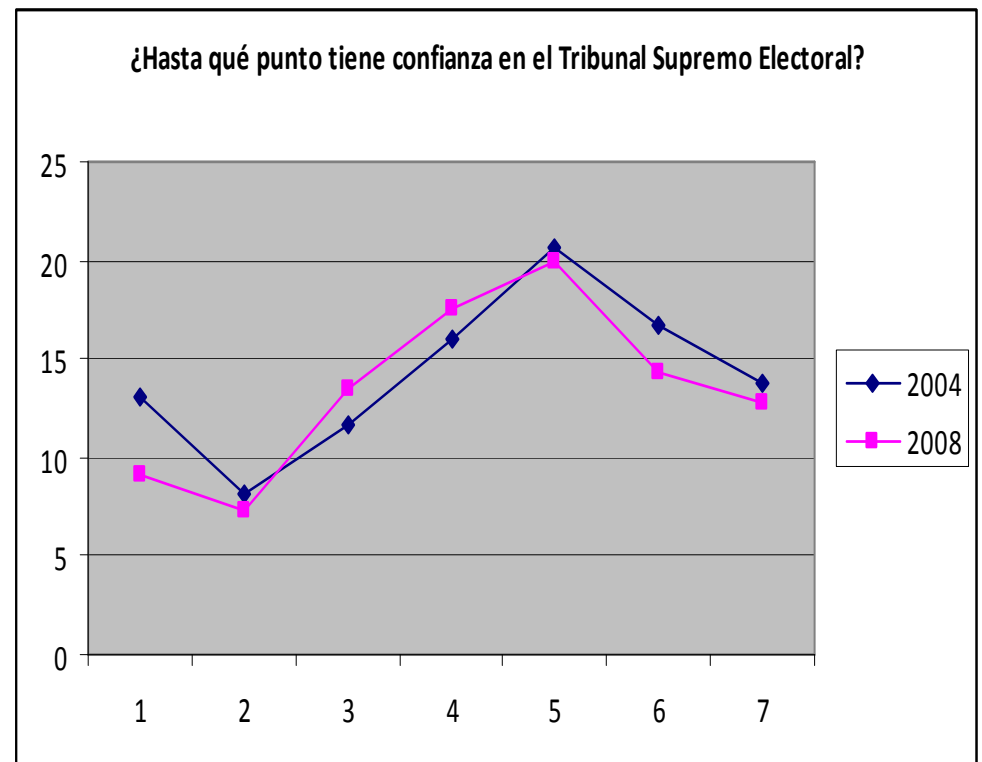
- ¿Con base en qué modifican su voto los electores? La información con la que cuentan los ciudadanos es fundamental.
- El modelo de comunicación aprobado en 2007-2008 en México no deja espacio para el debate público.
- Cambios convirtieron a la competencia electoral en un proceso enfocado en quejas y sanciones.
- **Calidad y diferencia de la oferta partidista:** Afectada por las opciones partidistas que participan en la contienda. También relacionada con la dificultad que enfrentan los partidos para “entrar” en las elecciones.
  - Partidos que están “dentro” no sienten la amenaza de los que están “afuera”.
- **Vulnerabilidad:** Posibilidad de que el gobierno en turno sea remplazado, o modifique su composición como resultado de los cambios en las preferencias partidistas de los votantes.
  - Reforma 2007-2008 no incluyó modificaciones que impacten directamente en la condición del partido en el gobierno; es decir, se mantuvo el status quo.

# I El sistema electoral: la reforma 2007-2008 y las condiciones de la competencia

- Consecuencias de normas electorales que limitan la competencia política:
  - Dificultad para producir responsividad.
  - Se favorece a los partidos grandes y medianos.
  - Caída en la confianza de los “árbitros de la contienda”.



Fuente: Monitor Mitofsky Septiembre 2008, Octubre 2009, Mayo 2010 y Agosto 2011



Donde 1= nada y 7= mucho. Fuente: Elaboración propia con datos de LAPOP

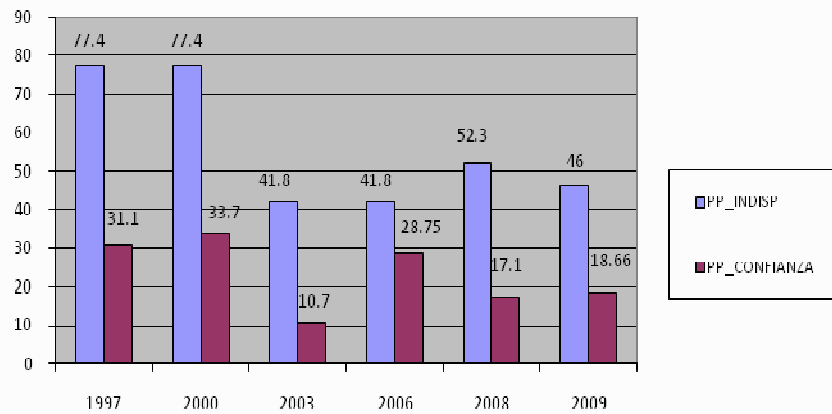


## II El sistema de partidos y las opciones partidistas

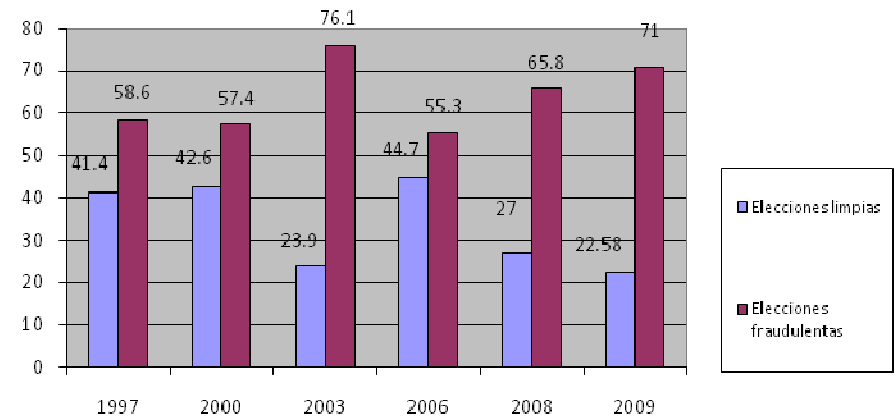
- Características positivas más relevantes del actual sistema de partidos son:
  - Reconocimiento a la necesidad de los partidos como instituciones democráticas.
  - Reconocimiento a las elecciones como mecanismo de decisión de acceso al poder.
  - Tendencia de alta competitividad a nivel de todas las elecciones.
  - Alta institucionalización del sistema de partidos.
  - Alternancia a nivel estatal.
- Factores negativos:
  - Escasa confianza en los partidos.
  - Percepción de elecciones fraudulentas.
  - Campañas electorales cada vez más basadas en altos gastos de campaña, y el clientelismo, la compra y coacción del voto.
- Tendencias que parecen tener pros y contras:
  - Formación de alianzas.
  - Gobiernos sin mayoría.

## II El sistema de partidos y las opciones partidistas

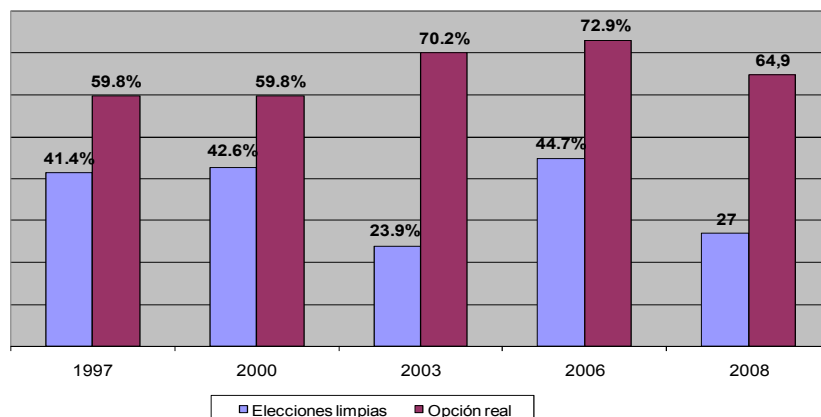
Componentes del indicador "Legitimidad de los Partidos Políticos" 1997-2009



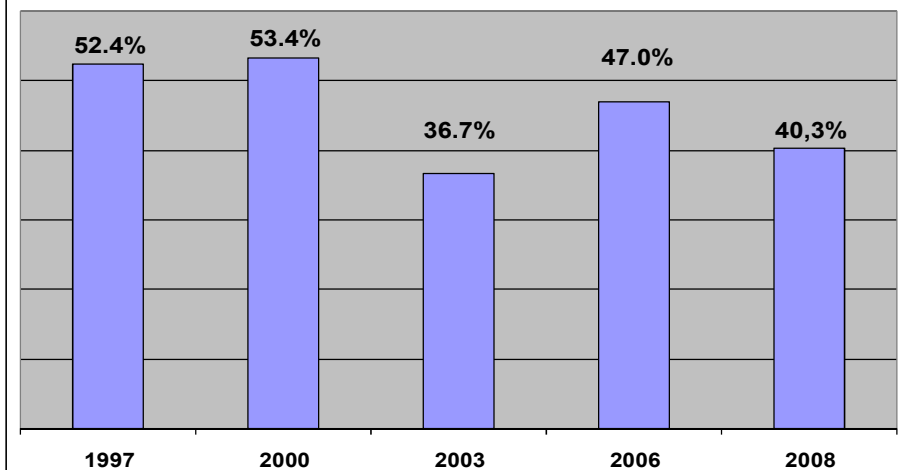
Calificación de las elecciones según los electores 1997-2009 %



Componentes del Indicador "Legitimidad de las Elecciones" 1997-2008



Legitimidad de Partidos y Elecciones 1997-2008



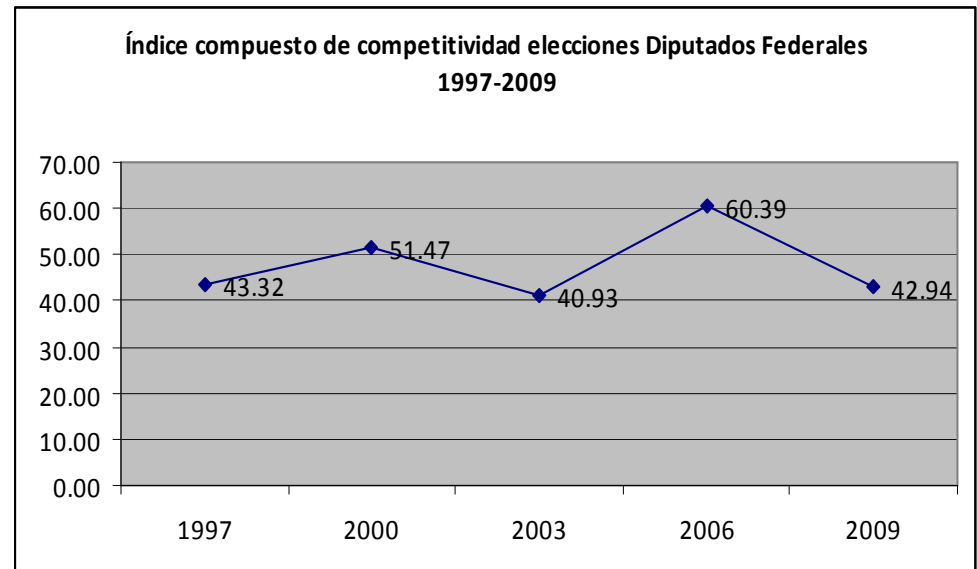
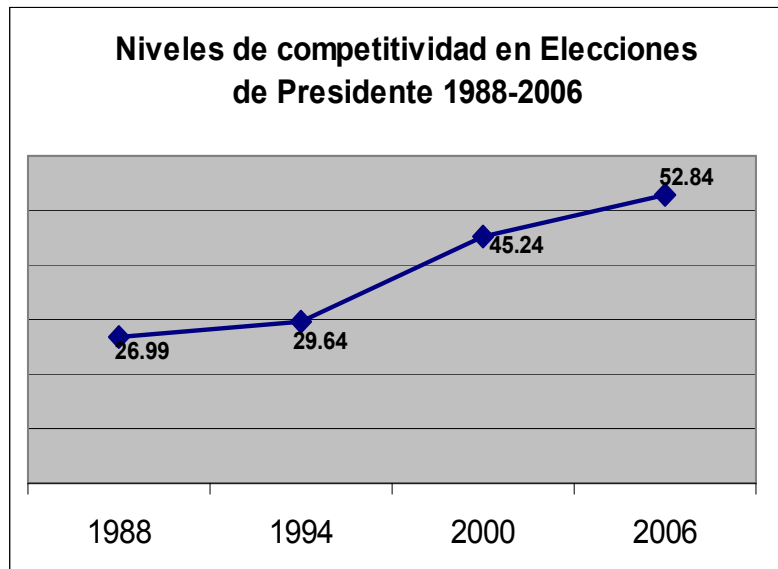
Fuente: Elaboración propia con datos de Latinobarómetro.

## II El sistema de partidos y las opciones partidistas

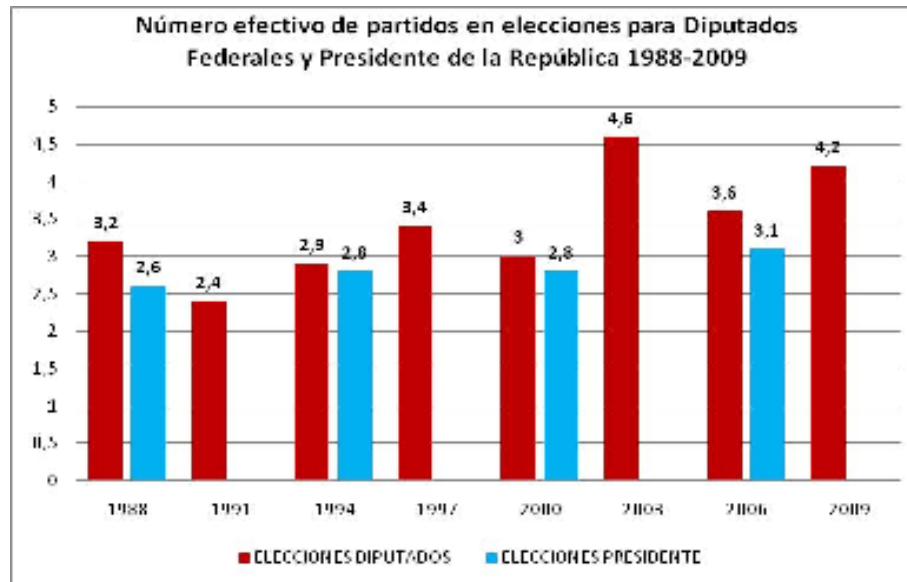
- Porcentaje de ciudadanos que reconoce a los partidos como instituciones políticas indispensables ha caído.
- La confianza en los partidos, aunque se recuperó ligeramente en 2009.
- Pese a las críticas fuertes a los partidos políticos mexicanos, éstos han ido consolidando su presencia en la arena política.
- La percepción de que las elecciones son fraudulentas ha aumentado dramáticamente, mientras que la percepción de las elecciones limpias ha caído particularmente desde 2006.
- Destaca una percepción positiva de las elecciones como vehículo de una contienda genuina, con opciones políticas reales
- En conjunto la legitimidad de las elecciones y partidos ha ido disminuyendo gradualmente en el periodo 1997-2009.
- La competitividad fue el “motor” de la transición a la democracia.
  - Elección presidencial de 1988 fue el parte aguas.
  - Después del 2000, la competitividad se ha seguido elevando
- La elección presidencial de 2006 fue la más competida de la historia de México.

## II El sistema de partidos y las opciones partidistas

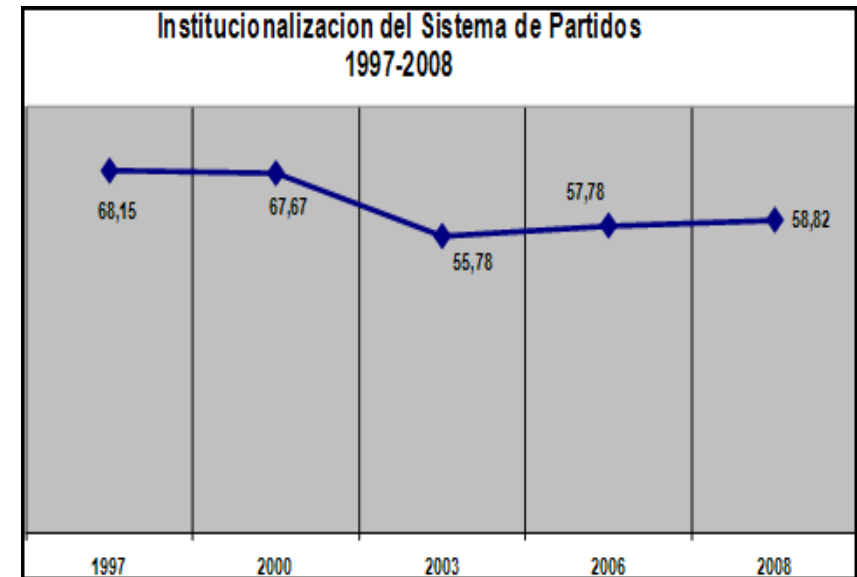
- El Margen de Victoria ha ido disminuyendo dramáticamente en las últimas tres elecciones presidenciales.
- La evolución de la competitividad ha sido gradual, el primer salto importante en la competitividad se registra entre 1994 y 2000, mientras el segundo salto, menos dramático se registra en el 2006.
- En el caso de las elecciones de Diputados Federales la competitividad comenzó a elevarse en 1991, y su tendencia a la alza llegó hasta el 2000.
- En las elecciones intermedias de 2003 y 2009 la competitividad disminuyó más de 10 puntos porcentuales, lo que sugirió una modificación en la estructura de la competencia e incluso en el número de competidores.



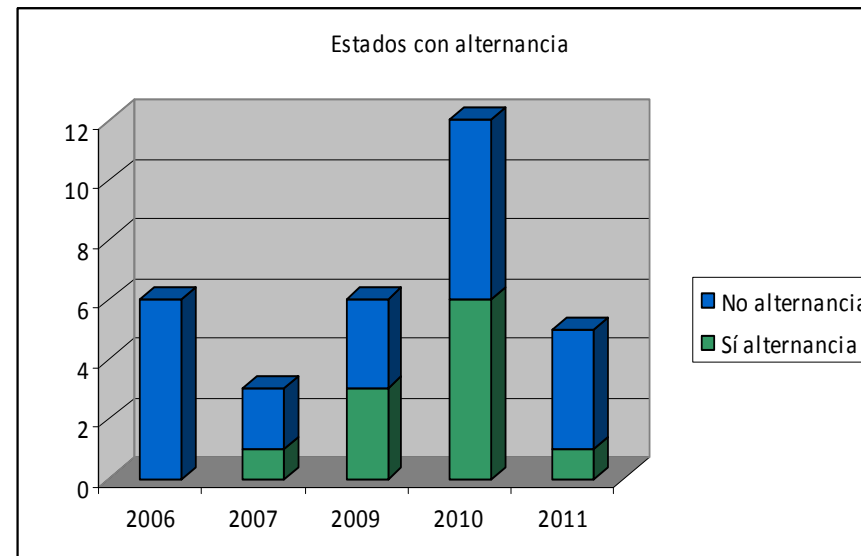
## II El sistema de partidos y las opciones partidistas



Fuente: Elaboración propia con datos del Instituto Federal Electoral y con base en el texto Laasko y Taagepera "Effective" number of parties. A measure with application to West Europe, Comparative Political Studies, 1979.



Fuente: Elaboración propia con datos del Instituto Federal Electoral

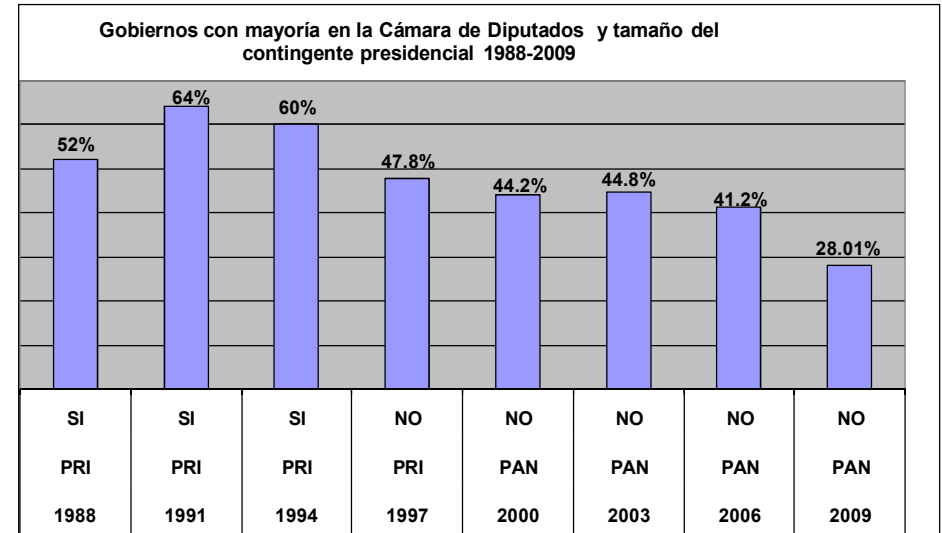
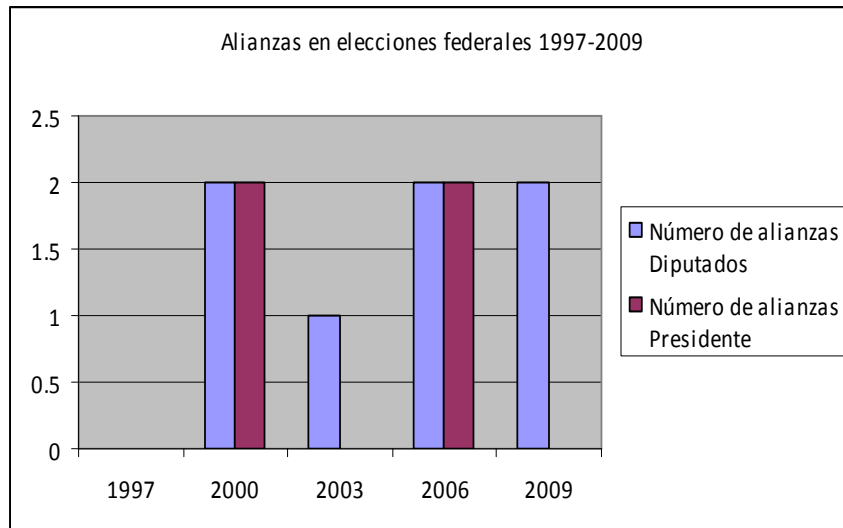


Fuente: Elaboración propia con datos de los Institutos Electorales Estatales y del Sistema Electoral Mexicano del IMO  
<http://www.imocorp.com.mx/>

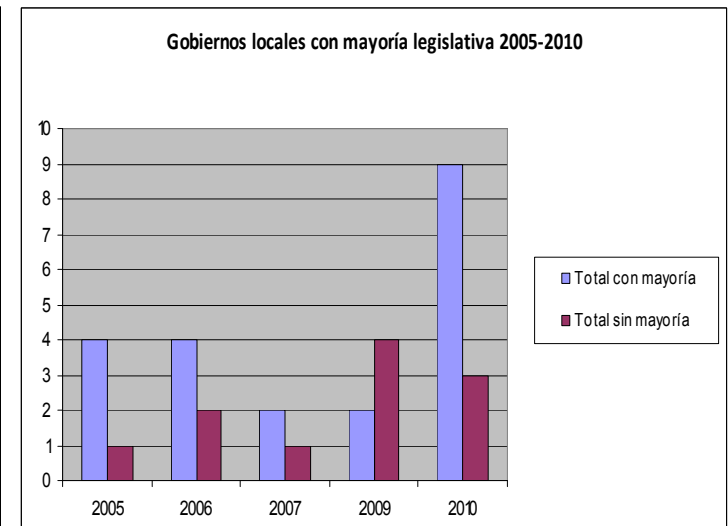
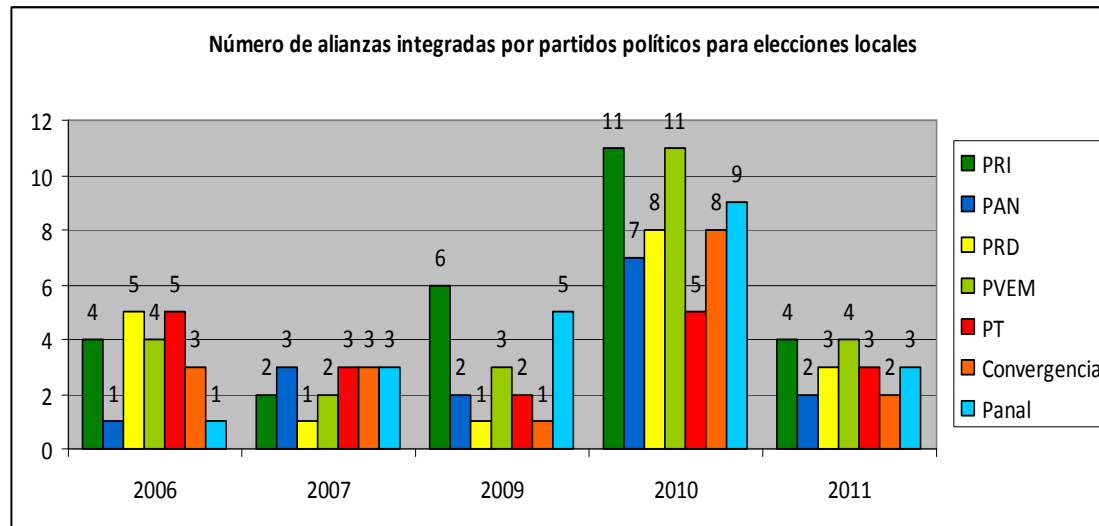
## II El sistema de partidos y las opciones partidistas

- El efecto reductor en el Número Efectivo de Partidos tuvo que ver con la conformación de alianzas electorales .
- El grado de institucionalización del sistema de partidos es relativamente alto.
- Existe un sistema de partidos fuerte, institucionalizado, pero que aún vive cambios importantes.
  - La volatilidad o cambio parecen ser el rasgo predominante.
- En cuanto a cada partido, hay una frágil institucionalización.
- En las elecciones estatales de 2009 y 2010 hubo un importante número de estados que registraron alternancia, en la mayoría de los casos vinculada a la formación de alianzas partidistas
  - Es uno de los signos distintivos de la competencia partidista desde la alternancia en el poder ejecutivo federal.
- Son las elecciones estatales de 2010 y 2011 en las que prácticamente todos los partidos forman alianzas electorales para competir
  - Según Diego Reynoso las alianzas partidistas están asociadas a gobiernos sin mayoría.
  - Las alianzas también están asociadas a la disminución de opciones ante el electorado.

# II El sistema de partidos y las opciones partidistas



Fuente: Elaboración propia con datos del Instituto Federal Electoral



Fuente: Elaboración propia con datos de los Institutos Electorales Estatales y del Sistema Electoral Mexicano del IMO <http://www.imocorp.com.mx/>

## II El sistema de partidos y las opciones partidistas

- El último signo distintivo del actual sistema de partidos en México es la formación de gobiernos sin mayoría.
  - Entre el 2000 y el 2006 los gobiernos panistas tuvieron un nutrido contingente legislativo. Sin embargo, en las elecciones de 2009 el PRI se colocó como el primer partido con un muy fuerte contingente legislativo .
- A nivel de las entidades federativas destaca la preeminencia de gobiernos con mayoría en el periodo 2005-2010, salvo en el 2009.
- Parece claro que el sistema de partidos en México ha tenido sin duda cambios democráticos positivos asociados a la organización de las elecciones, la participación política, la competitividad, y la alternancia.
- Sin embargo, parece haber serias limitaciones en lo relativo a la libertad para entrar o salir de las elecciones .
- El sistema de partidos mexicano otorga amplias garantías para la participación política de los ciudadanos, pero limita a favor de los partidos que ya están dentro del sistema la entrada a la competencia de nuevos participantes, con lo que las opciones partidistas para los ciudadanos se ven también confinadas.
- A ello se añaden prácticas políticas estratégicas como las alianzas electorales que están asociadas a los gobiernos sin mayoría que han hecho aún más difícil el gobernar de los gobiernos.

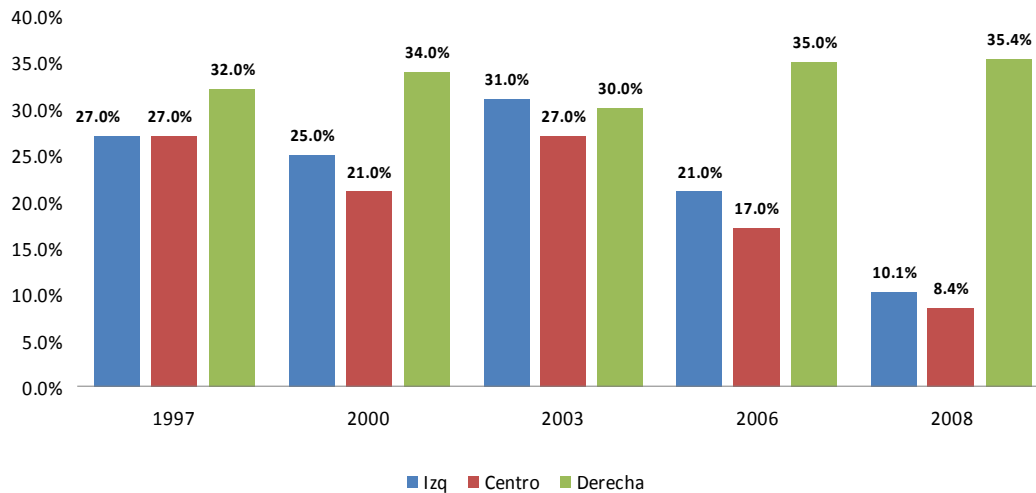


### **III Los votantes y sus preferencias**

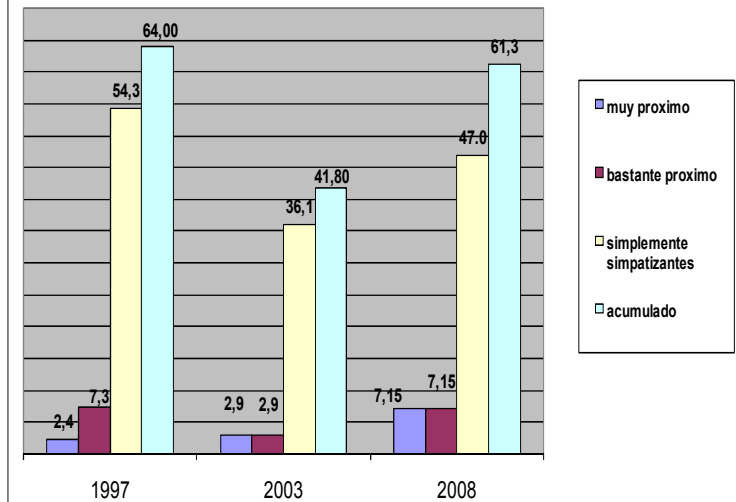
- Durante el período 1997-2006 hubo una creciente polarización ideológica y un crecimiento de ciudadanos auto colocados en la derecha del espectro ideológico.
- Por su parte, el electorado de centro e izquierda decreció de manera significativa a partir de 2003. Al parecer el crecimiento de la derecha pareció darse a costa del centro.
- En términos de Identificación partidaria (ID) sobresalen los cambios en el electorado. Por un lado parece haber una creciente “desafección” de los ciudadanos respecto a los partidos; mientras que por el otro, el porcentaje de ciudadanos que se sienten muy próximos o bastante próximos a los partidos políticos prácticamente se duplicó entre el 2003 y el 2008.
- Para 2008 se registran diferencias importantes entre encuestas respecto a la distribución de los ciudadanos en el espectro izquierda-derecha.

# III Los votantes y sus preferencias

Ubicación en la escala ideológica Izquierda-Derecha

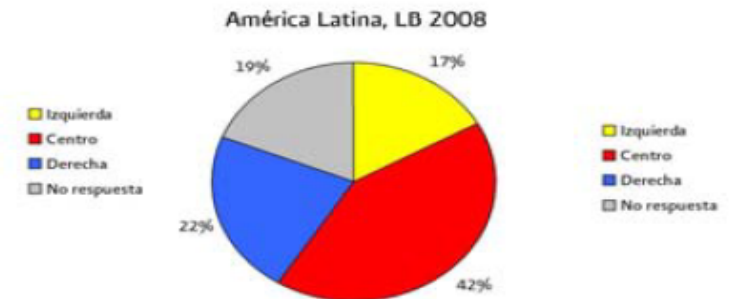
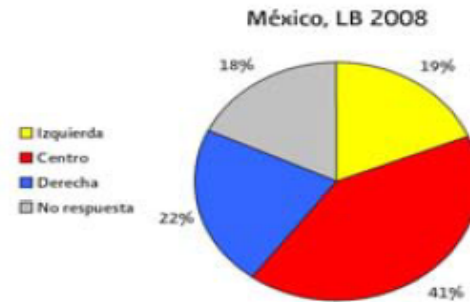
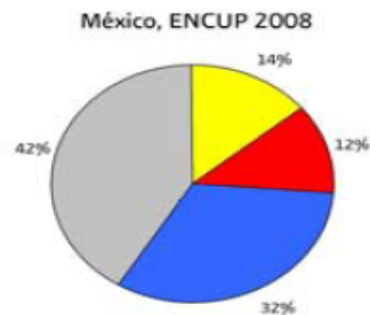


Nivel de Identificación Partidaria 1997 - 2008 (%)



Fuente: Elaboración propia con datos de Latinobarómetro.

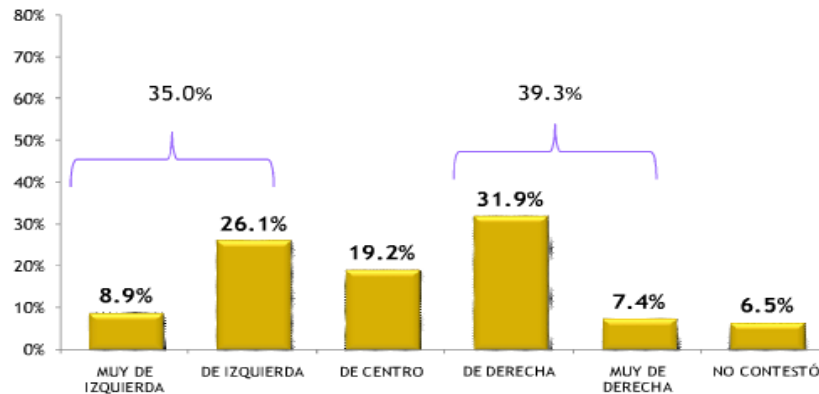
Ideología política, ENCUP y LB



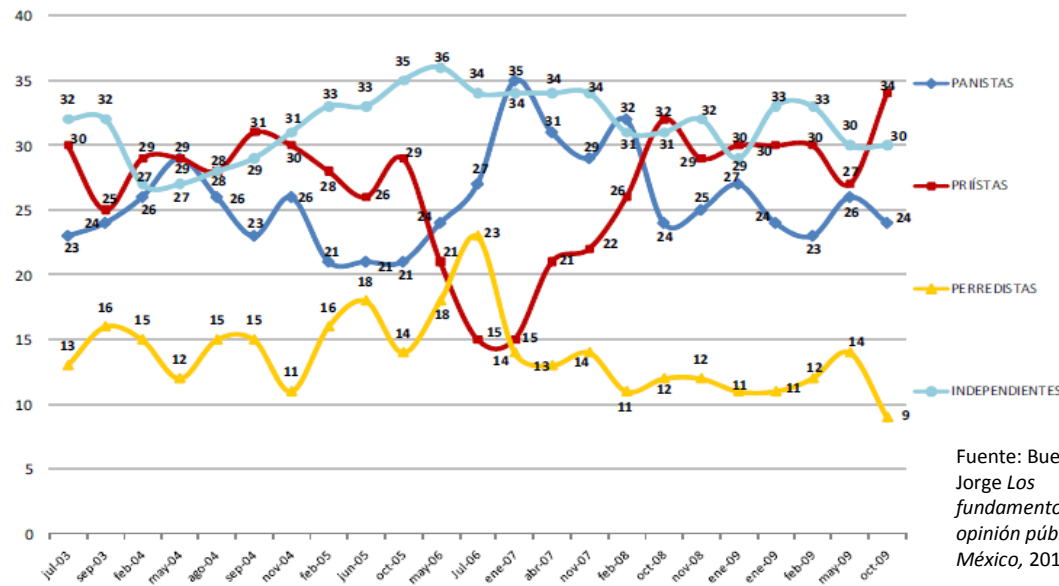
Fuente: Informe ENCUP 2008

# III Los votantes y sus preferencias

**¿Ideológicamente usted se considera ...?**  
(No mencionar Centro)



Fuente: Encuesta nacional sobre las causas que afectan el voto de los mexicanos, Instituto de Mercadotecnia y Opinión, Septiembre 2009 [http://www.imocorp.com.mx/Inicio/Estudios/07-09/\\_IMO\\_07-09.swf](http://www.imocorp.com.mx/Inicio/Estudios/07-09/_IMO_07-09.swf)



Fuente: Buendía, Jorge Los fundamentos de la opinión pública en México, 2010.

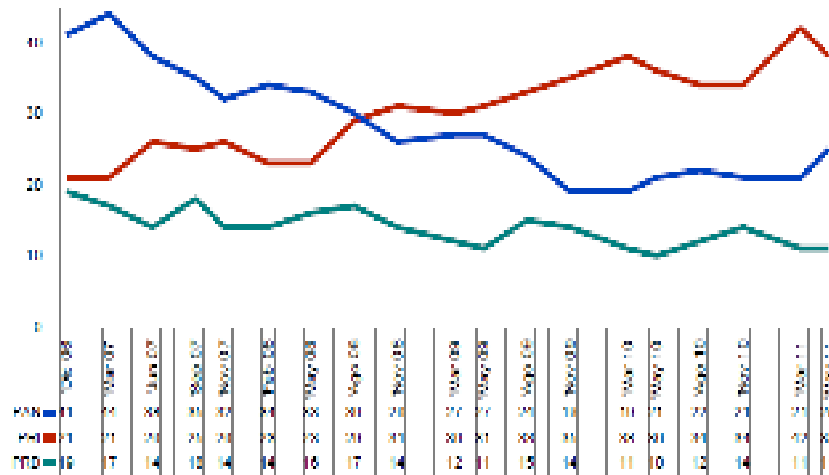
- La identificación partidaria por el PRI se ha modificado de manera sustantiva en los últimos 10 años.
- Los partidos de oposición se beneficiaron de aquellos ciudadanos que abandonaron al PRI. Sin embargo, a partir de diciembre de 2006 la identificación con el PRI crece paulatinamente.
- A partir de 2007 el nivel de identificación con el PAN inicia una caída dramática, aunque se ha ido recuperando pero muy gradualmente.
- El PRD ha experimentado una desafección importante.
- El segmento que se ha mantenido siendo muy alto y significativo es el de los independientes, quienes al final deciden el resultado de las elecciones.

# III Los votantes y sus preferencias

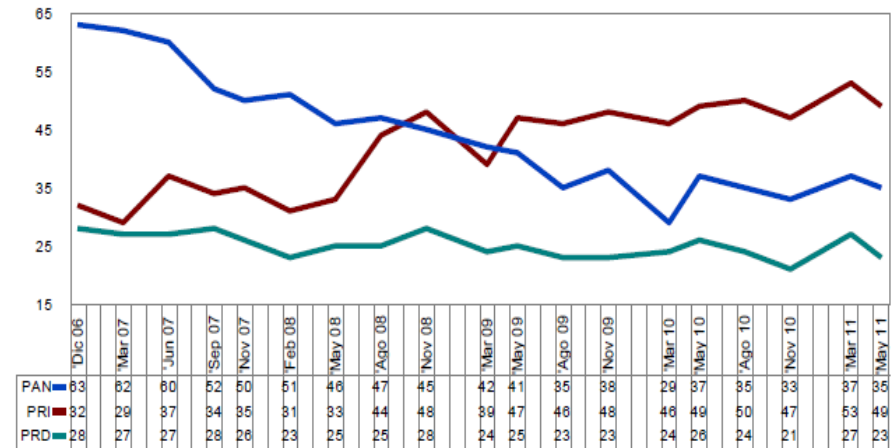
- La percepción del desempeño de los partidos en sus dos dimensiones, como representantes y como gobiernos, es negativa, pero muestra el deterioro de la percepción del PAN y el PRD y la mejoría significativa del PRI.
- Esto se suma a una percepción aún más negativa de los ciudadanos sobre el papel de los partidos en el Congreso.
- Uno de los cambios políticos más importantes de la era democrática en México tiene que ver con la función de gobierno de los partidos.
  - La percepción de los ciudadanos respecto a los partidos como gobiernos, y más específicamente sobre qué tan bien o mal gobiernan.
  - Destaca de manera muy importante la caída dramática del PAN; en contraste, el PRI ha ido elevado gradual pero continuamente su percepción positiva. El PRD por su parte es percibido como el partido que peor gobierna.
- La percepción negativa de la capacidad de los partidos para gobernar es sin duda un grave problema, sobretodo cuando se toma en cuenta que para 2009 la mayoría de los ciudadanos declaraba que la principal razón para acudir a las urnas era mejorar las cosas.

# III Los votantes y sus preferencias

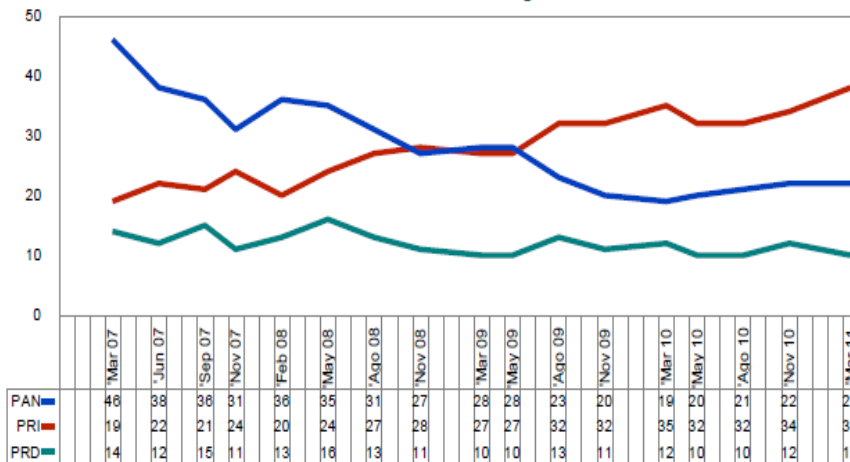
Independientemente de por quién ha votado, ¿con qué partido se identifica usted más?



¿Cree usted que actualmente representa los intereses de la sociedad mexicana el...? (porcentaje de respuestas afirmativas para cada partido)

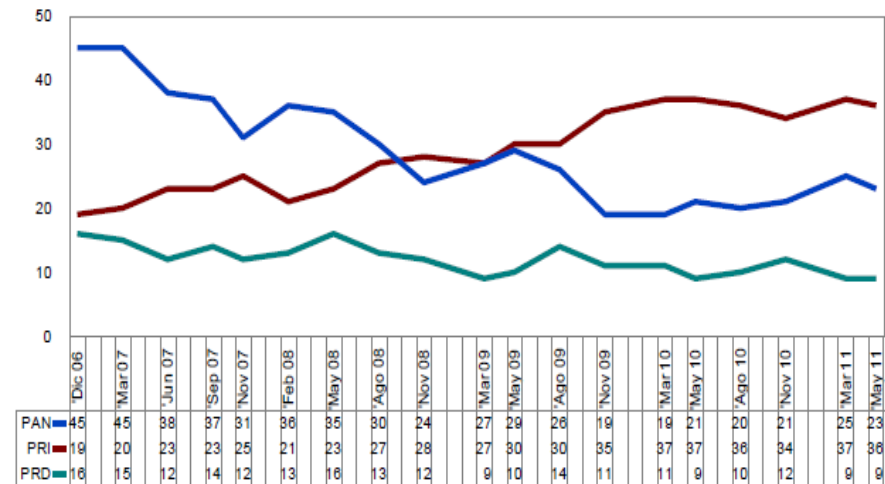


¿Qué partido político cree usted que ha representado más adecuadamente los intereses de la ciudadanía en el Congreso de la Unión? \*



\* El resto corresponde a casos cuya respuesta fue "otro", "todos", "igual", "ninguno" o "no sabe"

¿Qué partido cree usted que gobierna mejor?



\* El resto corresponde a casos cuya respuesta fue "otro", "igual", "ninguno" o "no sabe"

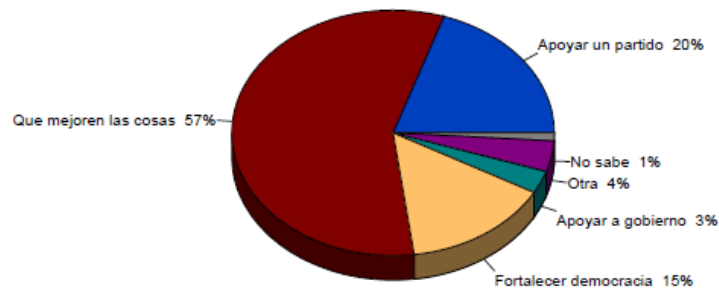
Fuente: Segunda Encuesta Nacional GEA-ISA 2011

# III Los votantes y sus preferencias

- Los gobiernos juegan cada vez un papel más importante en el funcionamiento de la democracia, y el sentido del voto, en un momento en que domina el pluralismo en los gobiernos locales (2011): 19 gobernadores PRI; 5 PAN, 5 PRD y 3 Coalición PAN-PRD; 21 con mayoría y 11 de minoría.
- Finalmente destacan los problemas públicos como uno de los nuevos ejes de estructuración de las elecciones.
  - La crisis económica, la inseguridad y el empleo son los problemas que los ciudadanos identifican como más graves, con el segundo repuntando desde 2009.
- En términos de percepción general, destaca que los ciudadanos identifican como principales problemas los económicos y de seguridad, y no los problemas políticos.
- Sin embargo, los analistas coinciden en señalar que mientras el andamiaje institucional político no se modifique, los incentivos parecen apuntar al bajo funcionamiento de la democracia mexicana, sin conexión entre ciudadanos y políticos, entre partidos y ciudadanos; entre políticos, entre gobiernos de distinto nivel y hasta entre los mismos ciudadanos.

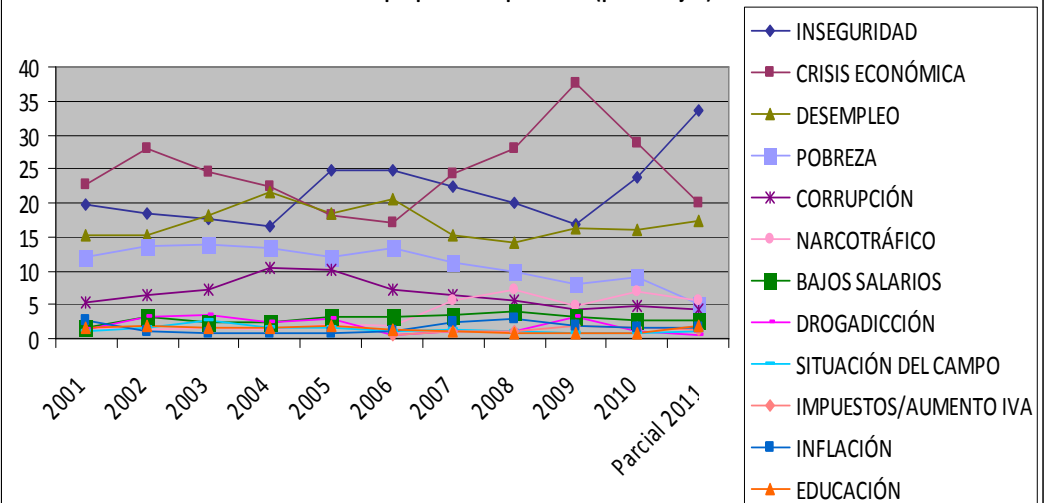
# III Los votantes y sus preferencias

Principal razón declarada para sí acudir a votar



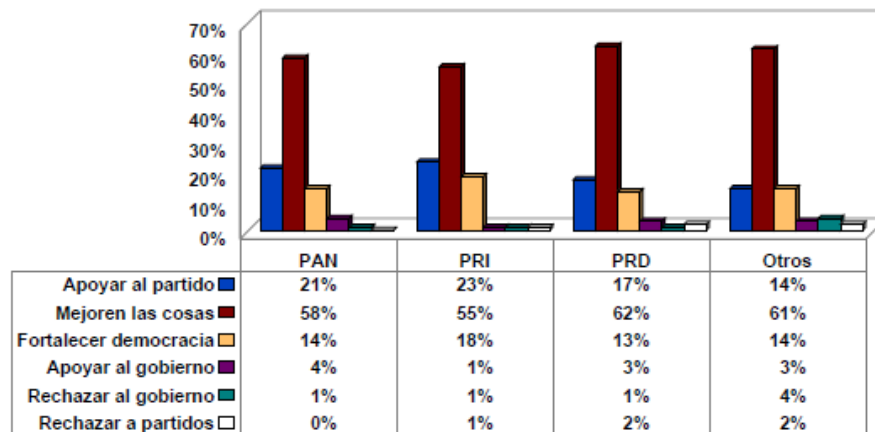
Fuente: Encuesta Nacional Simultánea a las elecciones federales del 5 de julio de 2009 GEA-ISA

Principal problema percibido (porcentajes)



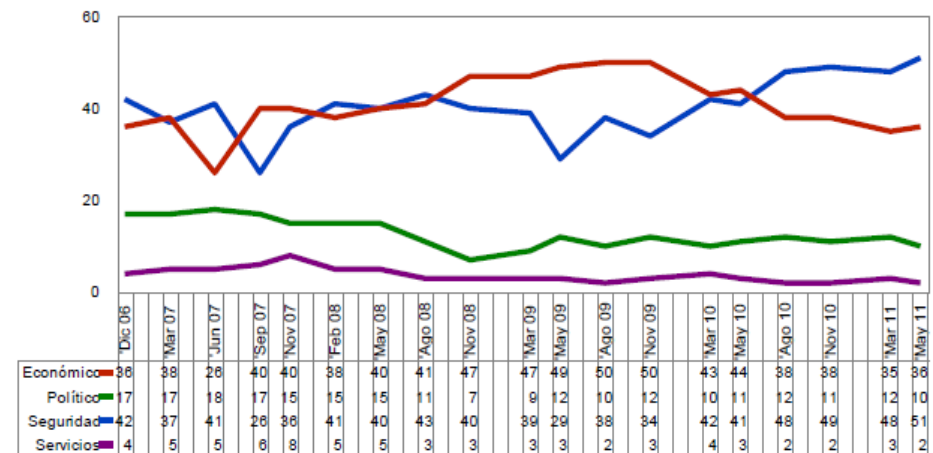
Fuente: Monitor Mitofsky agosto 2011. Nota: Evaluación parcial de 2011 hasta agosto 2011

Principal razón del voto en las elecciones federales 2009 según sentido del voto



Fuente: Encuesta Nacional Simultánea a las elecciones federales del 5 de julio de 2009 GEA-ISA

¿Cuál cree usted que es actualmente el principal problema en el país? \*



\* El resto corresponde a casos cuya respuesta fue "otros", "no sabe" o "ninguno"

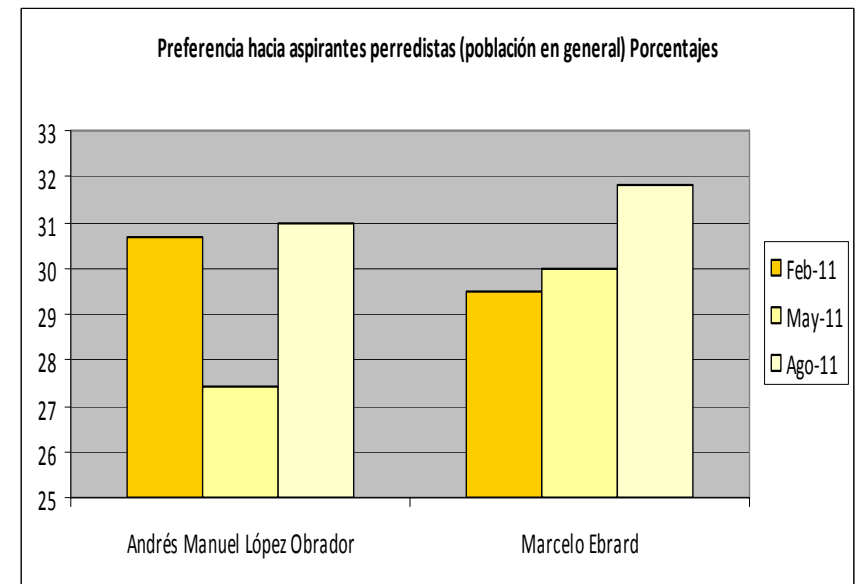
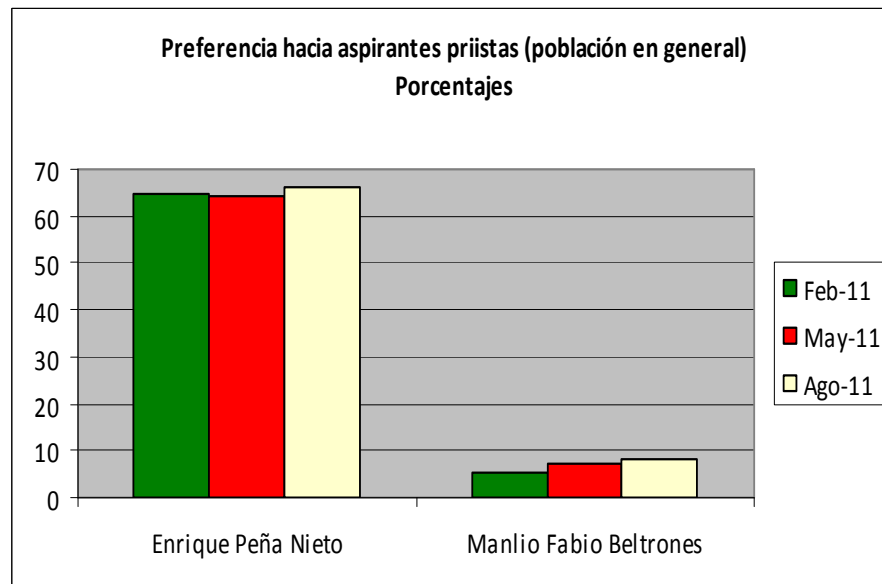
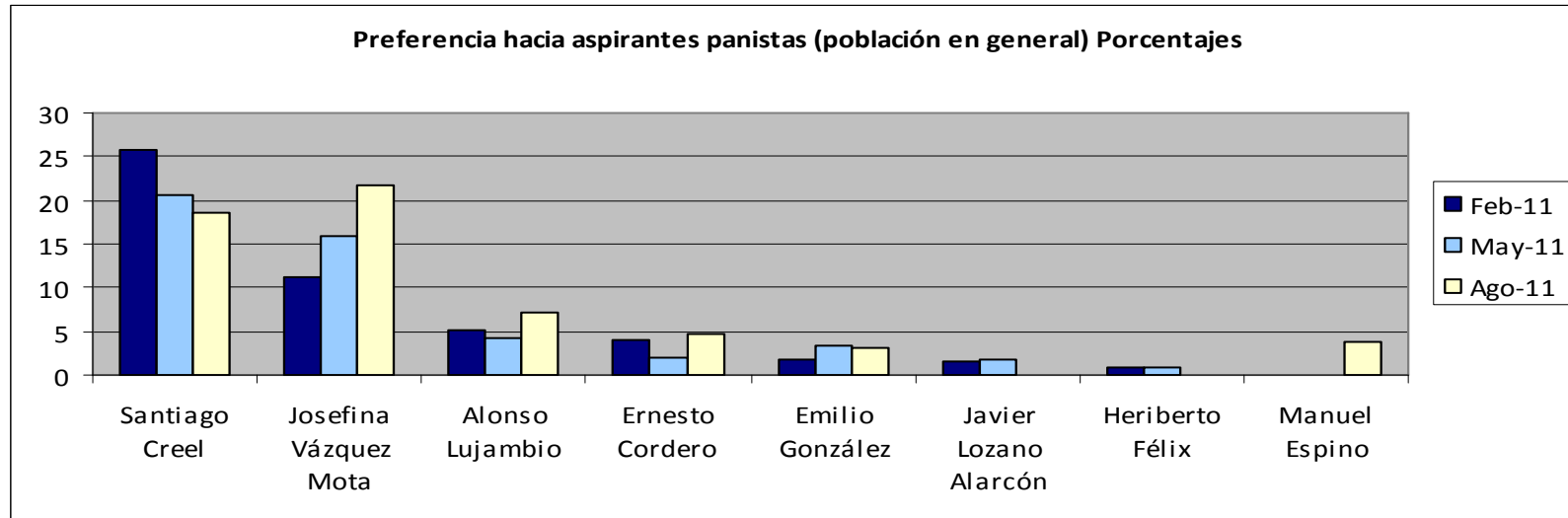
Fuente: Segunda Encuesta Nacional GEA-ISA 2011

## IV Precandidatos y tendencias en las preferencias

- ¿Por qué votan como votan los mexicanos? ¿Qué importa a la hora de votar?
  - Las expectativas del buen funcionamiento de los gobiernos, el apoyo a los partidos y a la democracia, y la relevancia de los candidatos.
- En México los candidatos son la bisagra que permite a los partidos colocarse en la competencia en una cierta posición, desarrollar su campaña, y subir o bajar en la opinión pública.
- Las elecciones presidenciales de 2012 han despertado un profundo interés.
  - Partidos y aspirantes han comenzado a colocarse en la opinión pública, aunque, según el COFIPE, las precampañas formalmente deberán iniciar hasta diciembre.
- PAN: Entre febrero y marzo de 2011 siete funcionarios y representantes populares se colocaron como precandidatos. Santiago Creel y Josefina Vázquez Mota fueron los que mayores preferencias reunían entre panistas.
- PRI: Dos precandidatos más reconocidos en la opinión pública, Enrique Peña Nieto y Manlio Fabio Beltrones
- PRD: Dos muy fuertes precandidatos, Marcelo Ebrad y Andrés Manuel López Obrador.

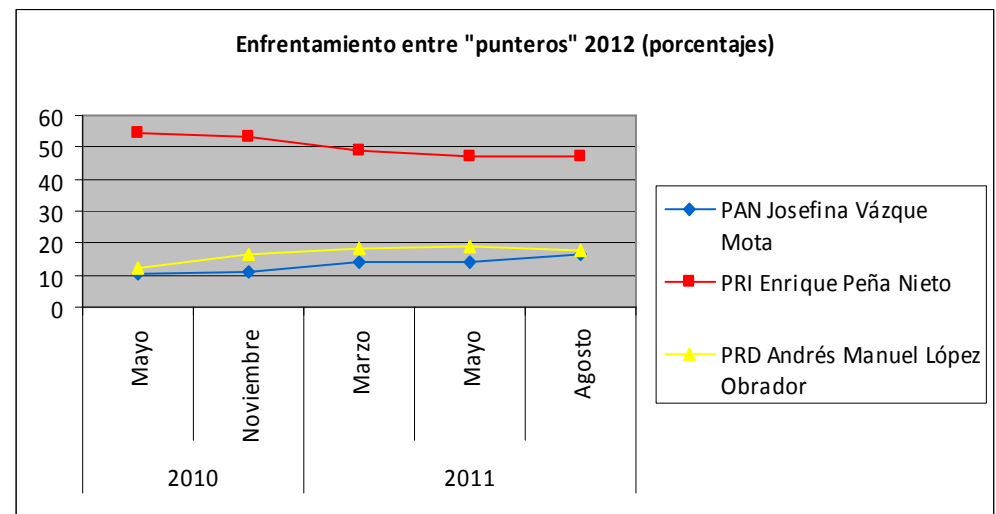
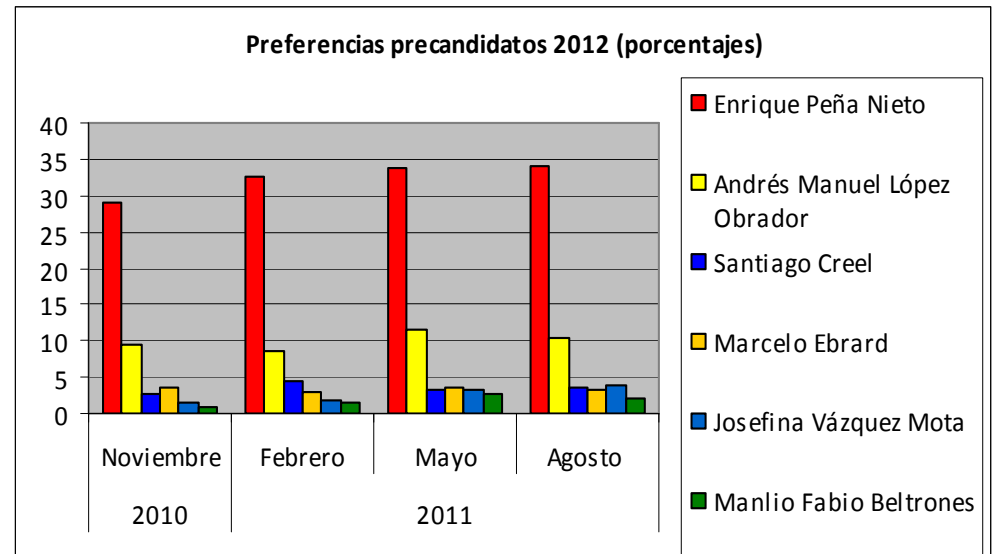


# IV Precandidatos y tendencias en las preferencias



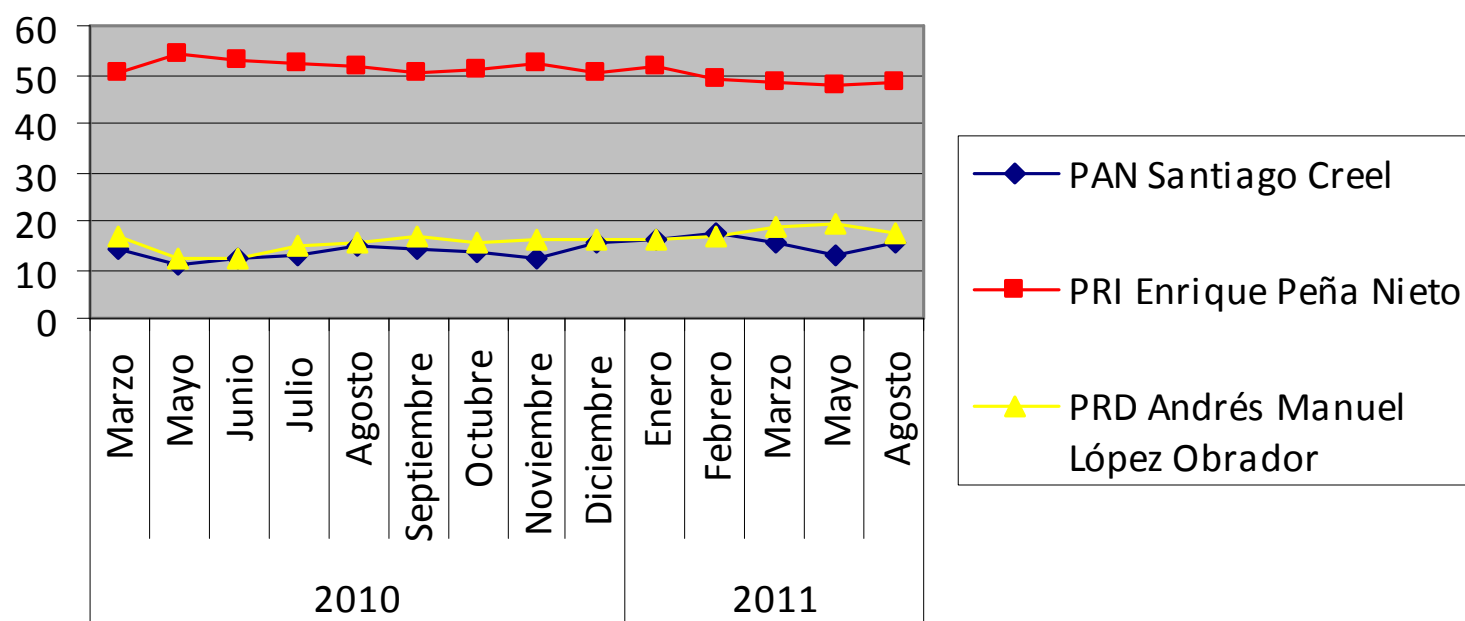
# IV Precandidatos y tendencias en las preferencias

- Parecería que los votantes mexicanos hasta ahora preferirían a Enrique Peña Nieto, dejando al precandidato del partido en el gobierno en el 3er lugar.
- Pese a la estabilidad de las preferencias, es difícil anticipar al ganador definitivo en la contienda presidencial de 2012, ya que ningún partido cuenta aún con candidatos finales.
- Habría que agregar las otras dimensiones relevantes para la contienda: los partidos, las propuestas, los problemas públicos, el desarrollo de la contienda y las campañas, especialmente para los independientes o no partidistas.



Fuente: Así Van...México Rumbo al 2012, Consulta Mitofsky, febrero, mayo y agosto 2011

Enfrentamiento entre "punteros" 2012 (porcentajes)



# Conclusiones

- La democracia es algo más que elecciones, pero a la vez no puede ser algo menos; por ello, la transición a la democracia en México estuvo enfocada a reformar las “reglas del juego electoral”.
- Las reformas electorales de 1990-1996 lograron un objetivo: legitimar políticamente la vía electoral como acceso al poder.
- Más de una década después se aprobaron nuevas reglas electorales que han tenido resultados diversos, por un lado una engañosa disminución de dinero público utilizado en los medios de comunicación durante las campañas políticas; y por otro, una evidente limitación a la competencia política, y la información que se brinda al electorado para tomar decisiones.
- Hay un elevado consenso respecto a la necesidad de una nueva Reforma Política que incluya algunos temas electorales muy relevantes, como son la reelección y la incorporación de candidaturas independientes, y la flexibilización del modelo de comunicación política.
- A diferencia de las anteriores reformas, ésta podría legitimar socialmente las elecciones.

# Conclusiones

- Permitiría a los ciudadanos tener un mayor peso en éstas. Daría mayor importancia a la competencia entre partidos a los ojos de los ciudadanos, al lograrse algún tipo de compromiso entre ciudadanos y partidos o, al menos, una reacción de los partidos ante los intereses y preocupaciones ciudadanas, como lo ha demandado el cada vez más importante Movimiento por la Paz, Justicia y Dignidad encabezado por Javier Sicilia..
- En los últimos años elecciones van y vienen junto con campañas llenas de promesas que no responden a las preocupaciones cotidianas de la población, como la inseguridad y el desempleo. Esta desconexión entre los intereses de la ciudadanía y la oferta partidista tiene que ver con las reglas electorales que regulan el acceso de partidos y candidatos a las elecciones, y el desempeño de nuestros representantes.
- La contienda presidencial de 2012 constituye una nueva oportunidad para darle viabilidad de la democracia mexicana, hoy frágil, aletargada y entrampada entre una competencia política limitada, gobiernos ineficaces, casi incapaces de resolver los problemas públicos más graves como la inseguridad y desempleo, y una ciudadanía fragmentada entre quienes demandan bienestar y quienes regatean apoyos y son presas de un clientelismo insaciable.