

Diseño institucional, participación política y conducta electoral de las mujeres en México

Irma Méndez de Hoyos

FLACSO-México

Abril 2010

Objetivos

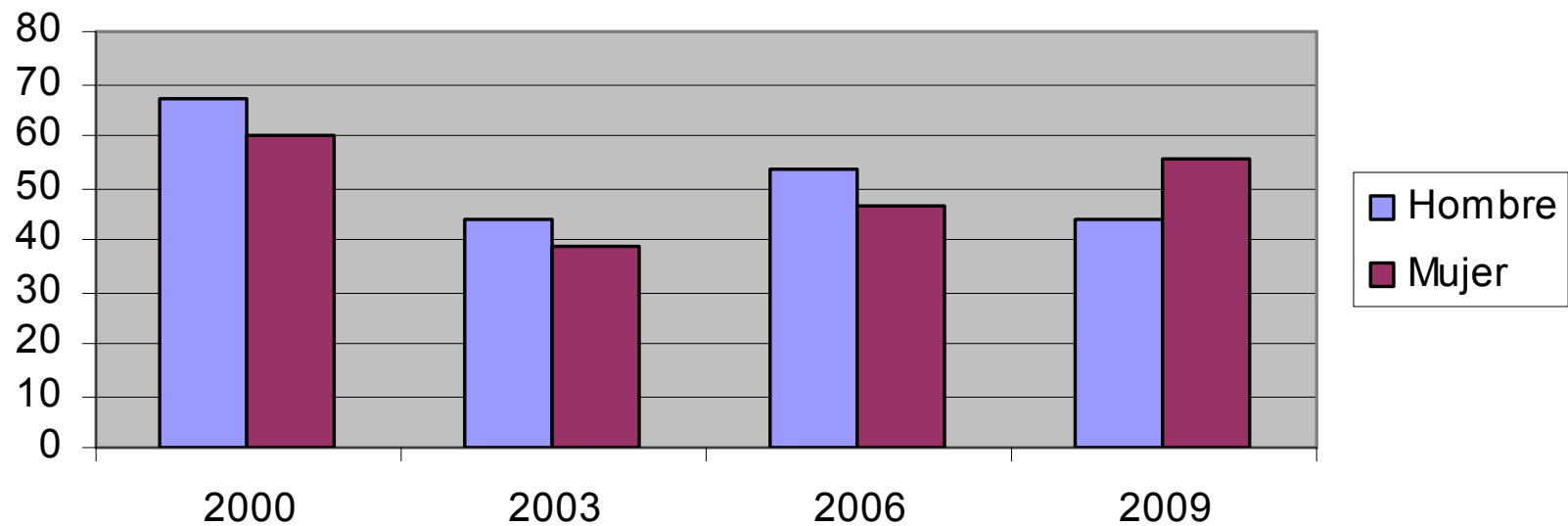
- Presentar las tendencias dominantes de participación política y electoral de las mujeres.
- Describir algunos elementos de la conducta electoral de las mujeres.
- Describir la estructura institucional en materia de equidad de género en México.
- Explorar la conexión entre las demandas de género y la oferta partidista en 2006 y 2009.

Participación de la mujer en política en México

- Derecho al voto de las mujeres:
 - Se aprobó en 1953.
- Participación de la mujer en la vida política: avances paulatinos.
- Hasta 2006 los hombres votaban más que las mujeres en elecciones federales.
- En 2009 por primera más mujeres que hombres acudieron a las urnas.

Participación electoral de mujeres

Participación electoral por género en México en las elecciones federales 2000-2009



Fuente datos 2009: <http://www.jornada.unam.mx/2010/12/13/index.php?section=politica&article=019n1pol>

Factores asociados a la participación electoral general

Los factores que parecen explicar los cambios en la participación electoral son múltiples:

Factores del sistema electoral:

- Tipo de sistema electoral
- Tipo de registro electoral (responsabilidad individual o del Estado)
- Voto obligatorio
- Jornada electoral: un día o varios
- Día de jornada electoral: día laborable o de descanso
- La disponibilidad de procedimientos alternativos para votar
- Acceso a las casillas
- El uso de tecnologías

Factores asociados a la participación electoral

- **Factores del sistema de partidos:**
 - Formato del sistema de partidos (número de partidos)
 - Competencia partidista y competitividad
 - Institucionalización del sistema de partidos
 - Legitimidad del sistema de partidos
 - Legitimidad de las elecciones

Factores asociados a la participación electoral

■ Factores socioeconómicos:

- Edad
- Educación
- Ingreso
- Ocupación

■ Factores actitudinales:

- Interés político
- Disponibilidad de información
- Eficacia política
- Confianza en instituciones
- Redes sociales
- Socialización

Factores asociados a la participación electoral

■ Factores contextuales:

- Percepciones de la efectividad de la competencia política
- La competitividad y la importancia del evento electoral
- La naturaleza del sistema de partidos
- Las campañas: gastos
- Tradiciones de votación en diferentes comunidades
- Voto estratégico
- Tiempo entre elecciones
- Clima
- La naturaleza de las elecciones (concurrentes o no)

Factores asociados a la participación electoral

¿Qué factores importan más?

- No existe un consenso.
- Estudios europeos: enfatizan los factores institucionales.
- En AL los contextuales y actitudinales.
- Otros:
 - Carácter de las elecciones,
 - Resultado de la conjugación de elementos accidentales, o incidentales en cada elección (como el clima, catástrofes o cambios en el sistema electoral, arreglos políticos, etc).

Factores asociados a la participación electoral

FACTORES	PARTICIPACIÓN ELECTORAL					
	GENERAL	1997-1998	1999-2001	2002-2004	2005-2007	N
Contextuales						
Libertades civiles- FH	.423(**)	0.378	.610(*)	0.456	0.488	54
Derechos Políticos- FH	.378(**)	0.024	0.414	0.461	.567(*)	54
Sistema Electoral						
Tipo de sistema electoral	0.256	0.547(*)	0.348	-0.006	0.206	51
Sistema de Partidos						
Índice Competitividad	0.122	0.352	0.275	-0.127	-0.283	45
No. de partidos	0.127	-0.028	0.456	0.049	0.28	53
Legitimidad Sistema de Partidos	0.22	.591(*)	0.074	0.421	-0.384	51
Partidos políticos indispensables	0.258	.557(*)	0.186	0.339	-0.208	51
Confianza en partidos políticos	0.103	0.481	-0.12	0.327	-0.501	51
Legitimidad Elecciones	0.047	-0.182	0.474	0.43	-0.5	52
Elecciones limpias	0.046	-0.191	0.26	0.389	-0.32	52
Voto es una elección real	0.025	-0.065	.657(*)	0.413	-.531(*)	52
Índice de Institucionalización del Sistema de Partidos	0.056	0.217	0.103	0.045	-0.2	54

*La correlación es significativa al nivel 0,05 (bilateral).

** La correlación es significativa al nivel 0,01 (bilateral).

FACTORES	PARTICIPACIÓN ELECTORAL					
	GENERAL	1997-1998	1999-2001	2002-2004	2005-2007	N
Socioeconómicos						
Educación (Alfabetización)	0.174	-0.195	.741(**)	0.086	0.169	54
Ingreso	-0.035	-0.082	0.061	-0.144	0.049	53
Actitudinales						
La democracia es mejor	.287(*)	0.292	0.479	0.509	-0.147	52
Satisfacción con la democracia	0.063	0.255	-0.135	0.325	-0.325	52
Confianza en la municipalidad	0.066	n/d	0.838	0.512	0.151	16
Confianza en el gobierno	0.036	0.673	n/d	0.272	-0.141	34
Interés en política	0.112	0.068	-0.274	0.476	-0.206	33
Situación política (buena)	-0.359	0.257	-0.077	-0.207	-0.729	21
Auto ubicación izquierda	0.151	0.013	-0.281	0.351	0.435	52
Auto ubicación centro	0.054	0.275	-0.313	0.262	0.339	52
Auto ubicación derecha	-.288(*)	-0.23	0.112	-0.473	-0.513	52
Identificación partidaria	-0.28	-0.358	n/d	-0.247	n/d	19
Votar- cambia algo	0.27	0.224	n/d	.792(*)	-0.214	25
Votar-no cambia nada	-0.169	-0.21	n/d	-.824(*)	0.315	25
Habla de política con amigos	0.025	-0.524	n/d	0.391	0.298	33
Acude a una autoridad	0.416	n/d	0.428	n/d	0.272	27
Acude a un partido político	0.253	n/d	-0.867	n/d	0.137	27
Acude a un funcionario del gobierno	0.263	n/d	-0.411	n/d	0.028	27
Acude a un diputado	0.431	n/d	-0.17	n/d	0.386	27
Acude a medios de comunicación	0.322	n/d	-0.181	n/d	0.15	27
Acude a una ONG	0.432	n/d	0.421	n/d	0.252	27

*La correlación es significativa al nivel 0,05 (bilateral).

** La correlación es significativa al nivel 0,01 (bilateral).

Determinantes de la participación electoral, 2000 y 2006 (Regresión logística de votantes probables)				
	2000		2006	
	B	Sig.	B	Sig.
Sexo (mujer)	-.061		.128	*
Edad (directa)	.015	***	.015	***
Escolaridad (Prepa+superior=1)	.501	***	.641	***
Partidista fuerte	.824	***	.722	***
Partidista débil	.311	***	.115	
Izquierda (1-4)	.174		.197	*
Derecha (7-10)	.131		.165	*
Opinión del candidato del PAN (0-10)	.049	***	.067	***
Opinión del candidato del PRI (0-10)	.001		.025	**
Opinión del candidato del PRD (0-10)	.028	*	.079	***
Índice de exposición a medios (4-16)	.249	***	.161	***
Constante	-4.230	***	-3.877	***
Porcentaje de predicción correcta	68.1		64.8	
Ji cuadrada del modelo	645.2		673.3	
Significación	0.000		0.000	
R cuadrada (Cox y Snell)	0.157		0.121	
R cuadrada (Nagelkerke)	0.209		0.161	
Casos en el análisis	3 788		5 235	

Niveles de significación estadística: *** p<0.001; ** p<0.01; * p<0.05.

Fuente: Reforma, últimas tres encuestas nacionales preelectorales (mayo a junio).

Determinantes de la participación electoral, 2000 y 2006

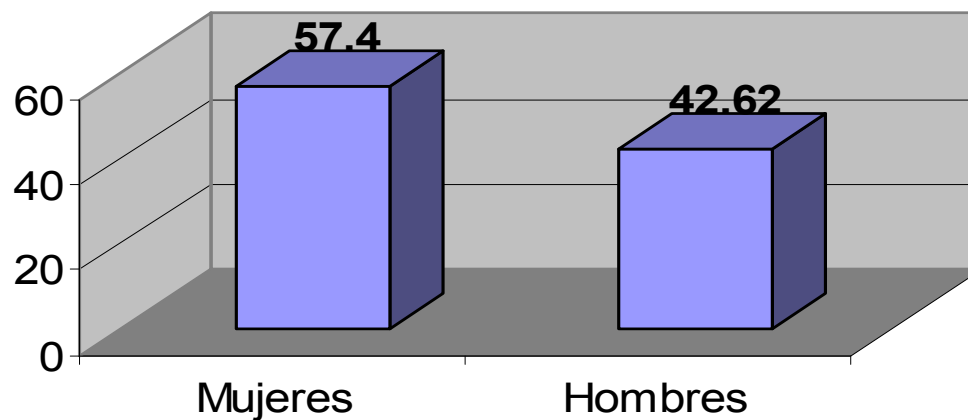
- Sexo del elector no importaba en la participación electoral en 2000, pero las mujeres fueron ligeramente más proclives a votar en 2006 que los hombres.
- Participación más probable entre los electores de mayor edad que entre los jóvenes.
- Mexicanos más escolarizados fueron significativamente más probables a acudir a las urnas.
- Efectos del partidismo sufrieron variaciones en 2006:
 - Partidistas duros se mantuvieron como más proclives a votar, los blandos casi no se distinguieron de los independientes ni de los apolíticos.
- La elección de 2006 tuvo una mayor proporción de votantes independientes que la de 2000.
- Las posturas de izquierda y derecha no resultaron significativas en 2000, pero en 2006 sí.
 - Los electores con esas orientaciones ideológicas fueron más proclives a votar en 2006.

Factores que afectan la participación electoral de las mujeres (Inmujeres)

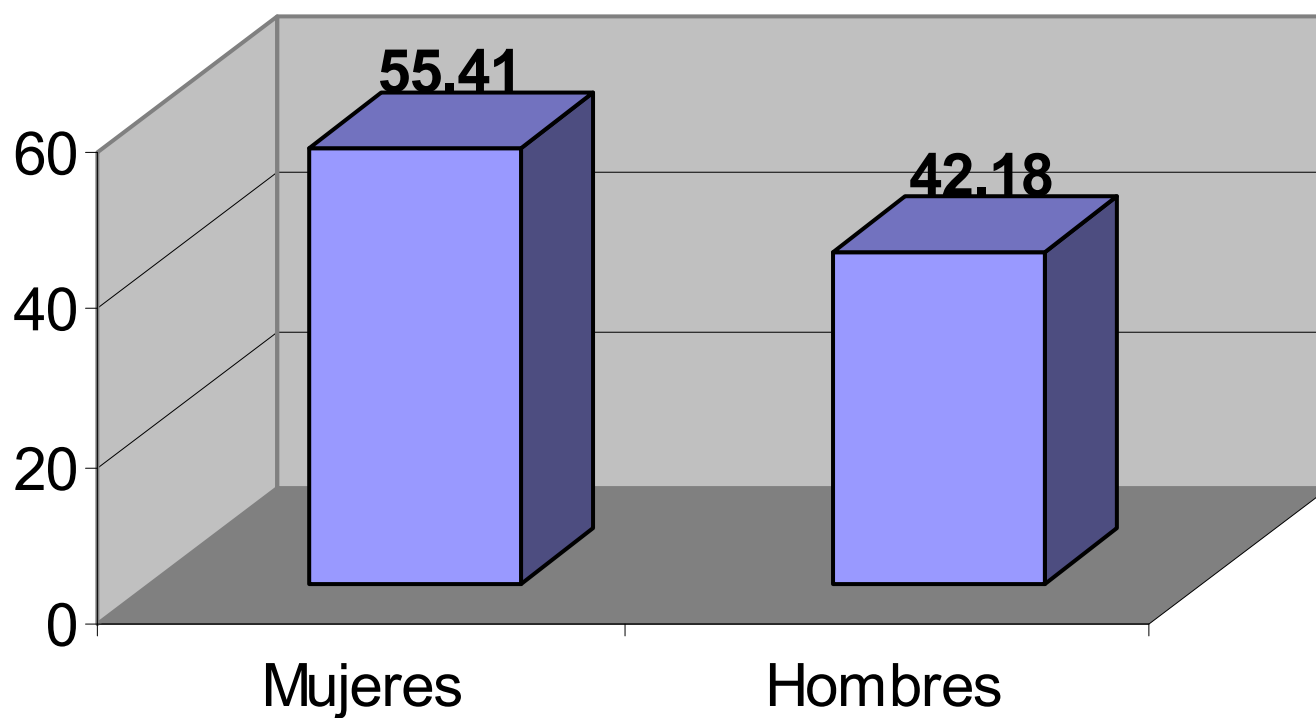
- La existencia de una cultura política discriminatoria en gobiernos y partidos.
- Escasa valoración de capacidades y aportaciones de las mujeres a la política.
- Falta de políticas públicas y cultura cívica que promuevan la participación permanente de las mujeres.
- Mayor responsabilidad de las mujeres en la comunidad y en el ámbito privado (cuidado de la familia).
- Las condiciones económicas, sociales y políticas desfavorables para la participación de la mujer en la política y las elecciones.
- Partidos como maquinarias electorales profesionales.
- Pese a ello:
 - En 2009 su participación en mesas directivas de casilla fue crucial

	Mujeres	Porcentaje respecto del total	Hombres	Porcentaj e respecto del total	Sin información
Ciudadanos designados como funcionarios	524 089	57.4	389 300	42.62	-
Ciudadanos que se desempeñaron como funcionarios el día de la jornada electoral	287 380	55.41	218 746	42.18	12 491

Ciudadanos designados como funcionarios



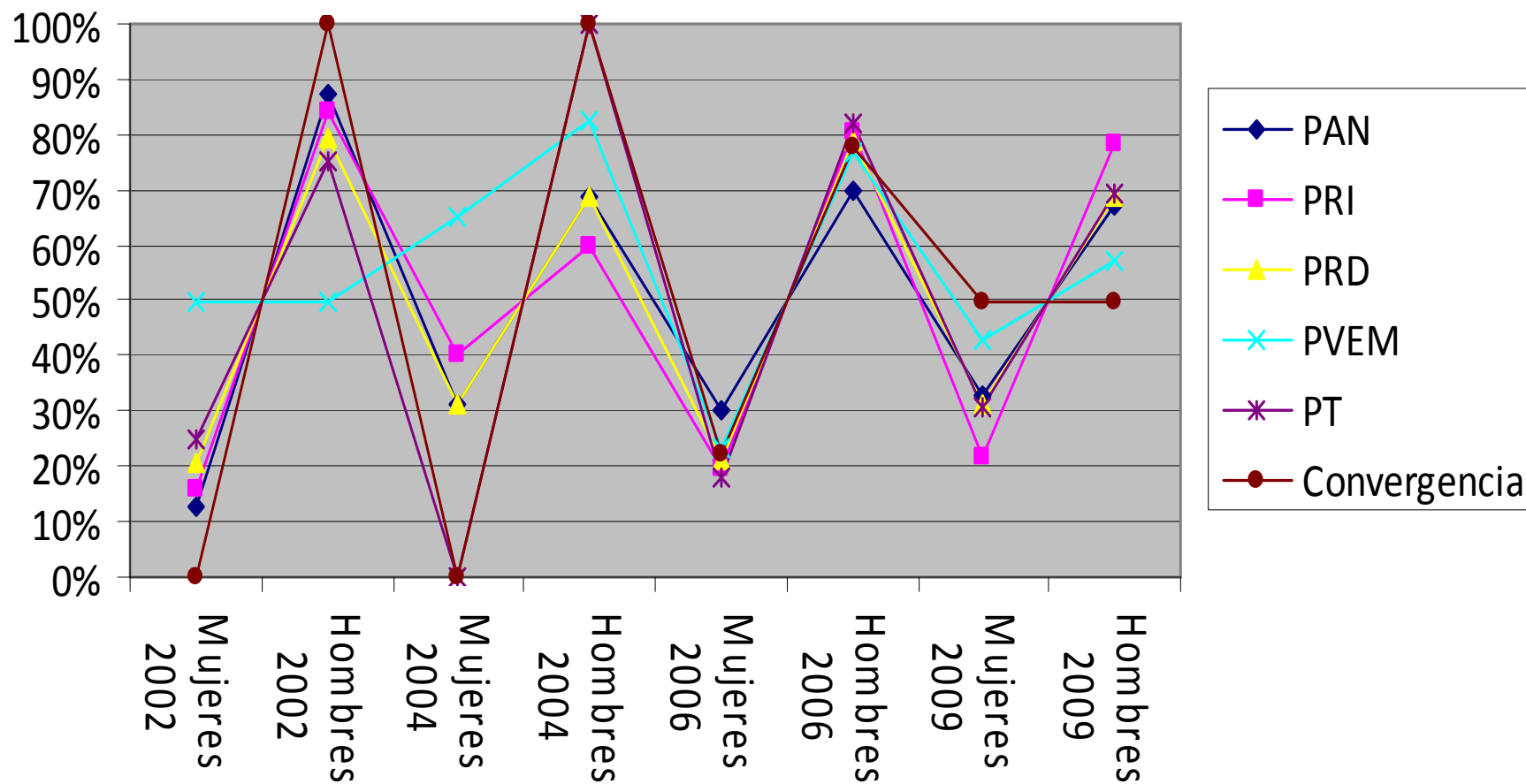
Ciudadanos que se desempeñaron como funcionarios el día de la jornada electoral



Participación política de las mujeres

- Avance gradual en elecciones federales de diputados y senadores,
- Un GRAN REZAGO a nivel local.
- Baja postulación de mujeres por partidos: más en diputados RP y en suplentes.
- Los partidos que mas postulan: PV; Convergencia; siguen PAN, PRD; el que menos PRI.

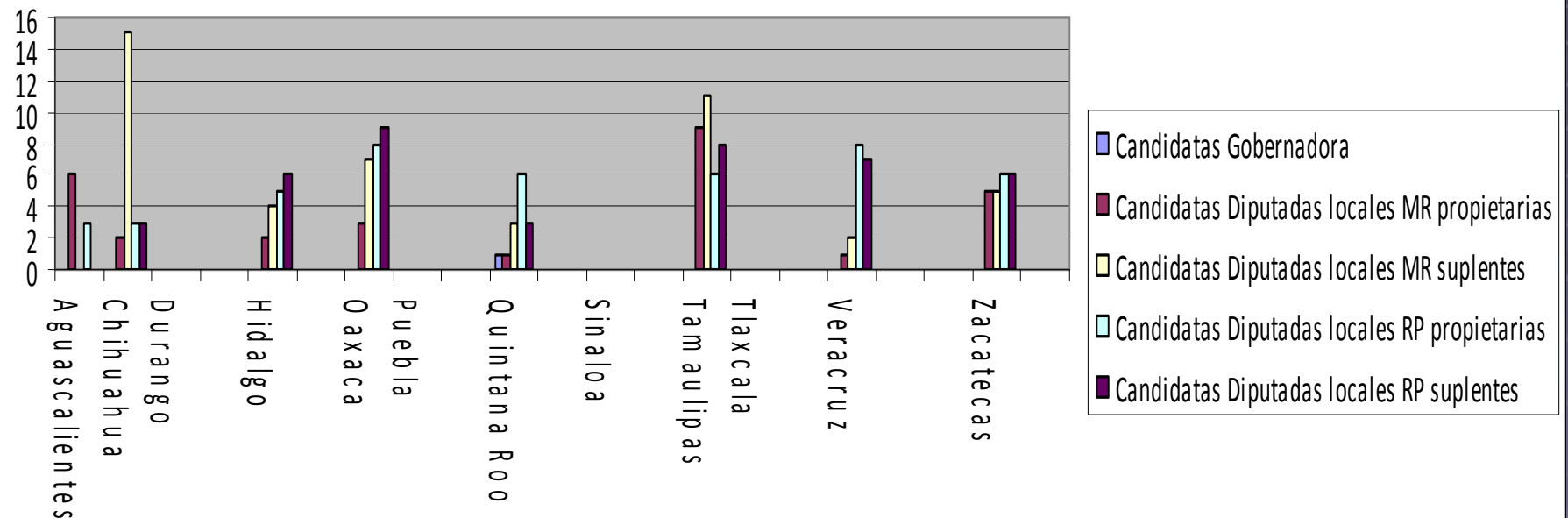
Porcentaje de mujeres y hombres Diputados Federales 2002-2009



Fuente: Elaboración propia con base en datos presentados por la Cámara de Diputados del Congreso de la Unión

Mujeres candidatas por partidos

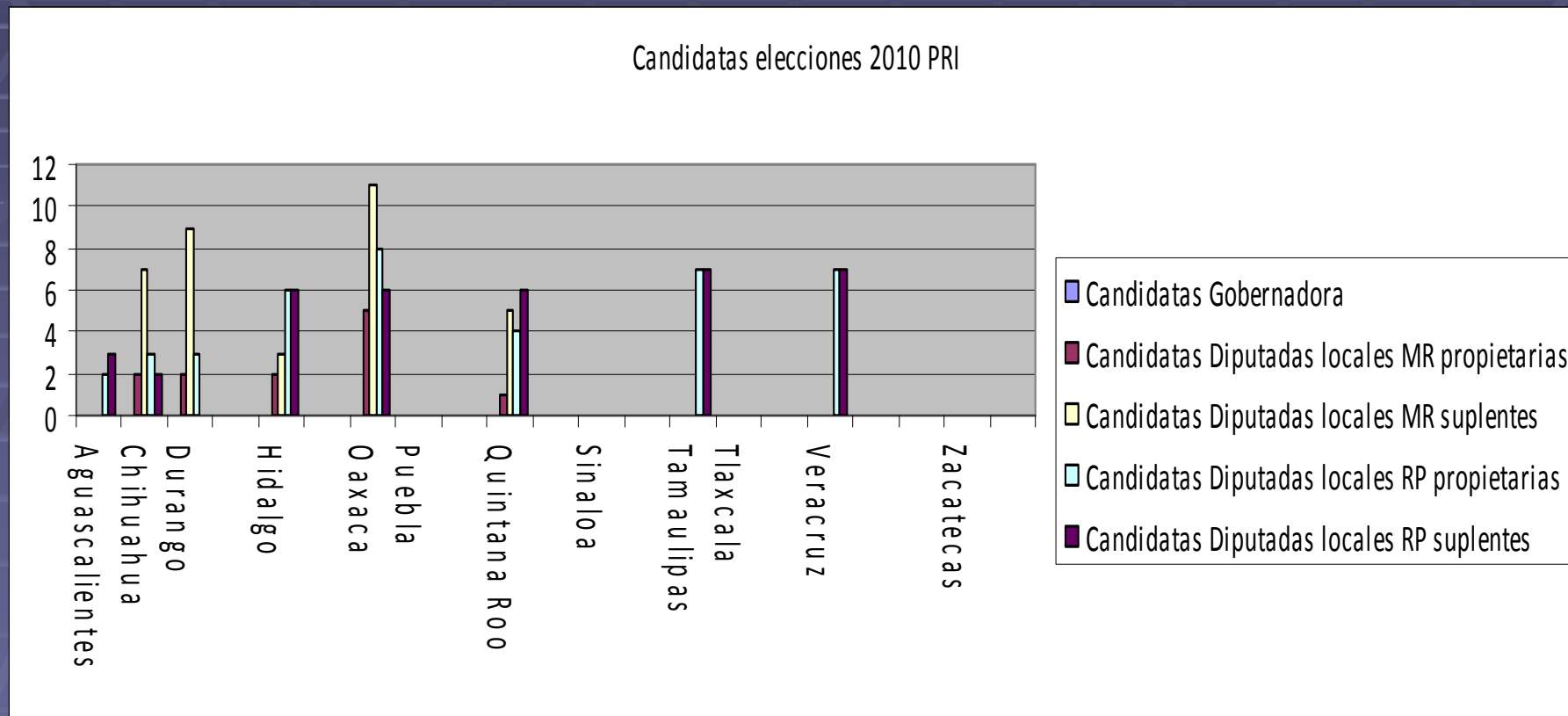
Candidatas elecciones 2010 PAN



Fuente: Elaboración propia con base en las listas de candidatos presentadas por cada partido ante sus respectivos Institutos Electorales Estatales

Datos no disponibles: Aguascalientes (Candidatas Diputadas locales MR suplentes y Candidatas Diputadas locales RP suplentes), Tlaxcala (Candidatas Diputadas locales MR propietaria, Candidatas Diputadas locales MR suplentes, Candidatas Diputadas locales RP propietarias y Candidatas Diputadas locales RP suplentes)

Mujeres candidatas por partidos

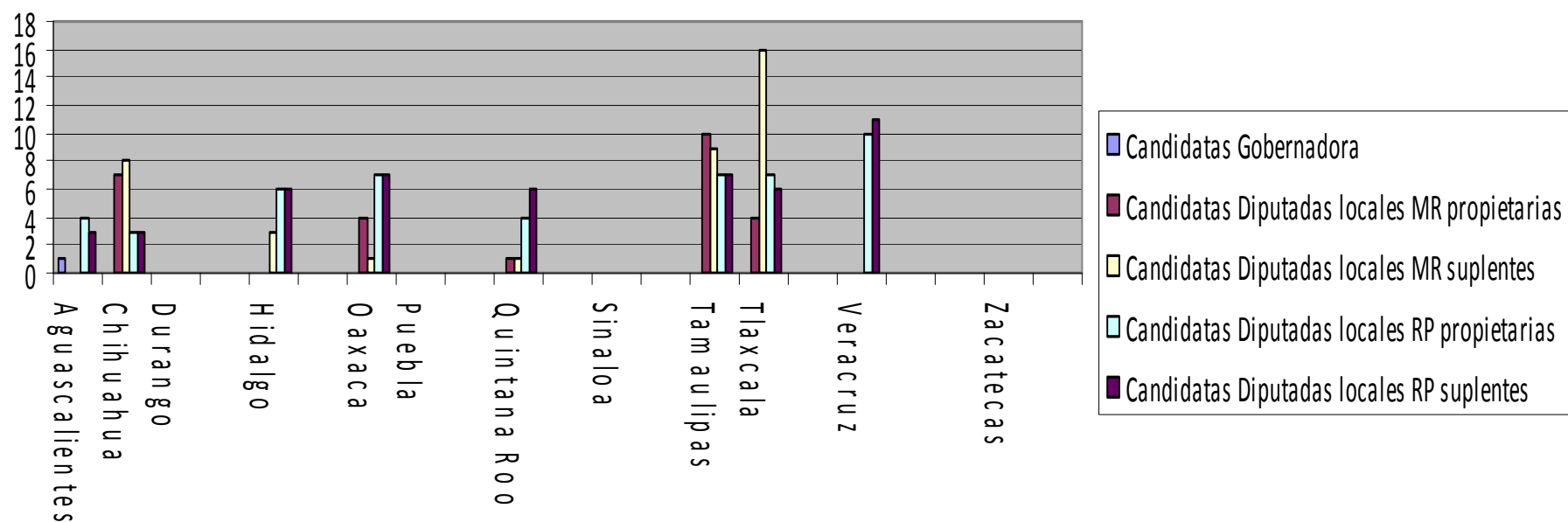


Fuente: Elaboración propia con base en las listas de candidatos presentadas por cada partido ante sus respectivos Institutos Electorales Estatales

Datos no disponibles: Aguascalientes (Candidatas Diputadas locales MR propietarias y Candidatas Diputadas locales MR suplentes) y Tamaulipas (Candidatas Diputadas locales MR propietarias y Candidatas Diputadas locales MR suplentes)

Mujeres candidatas por partidos

Candidatas elecciones 2010 PRD

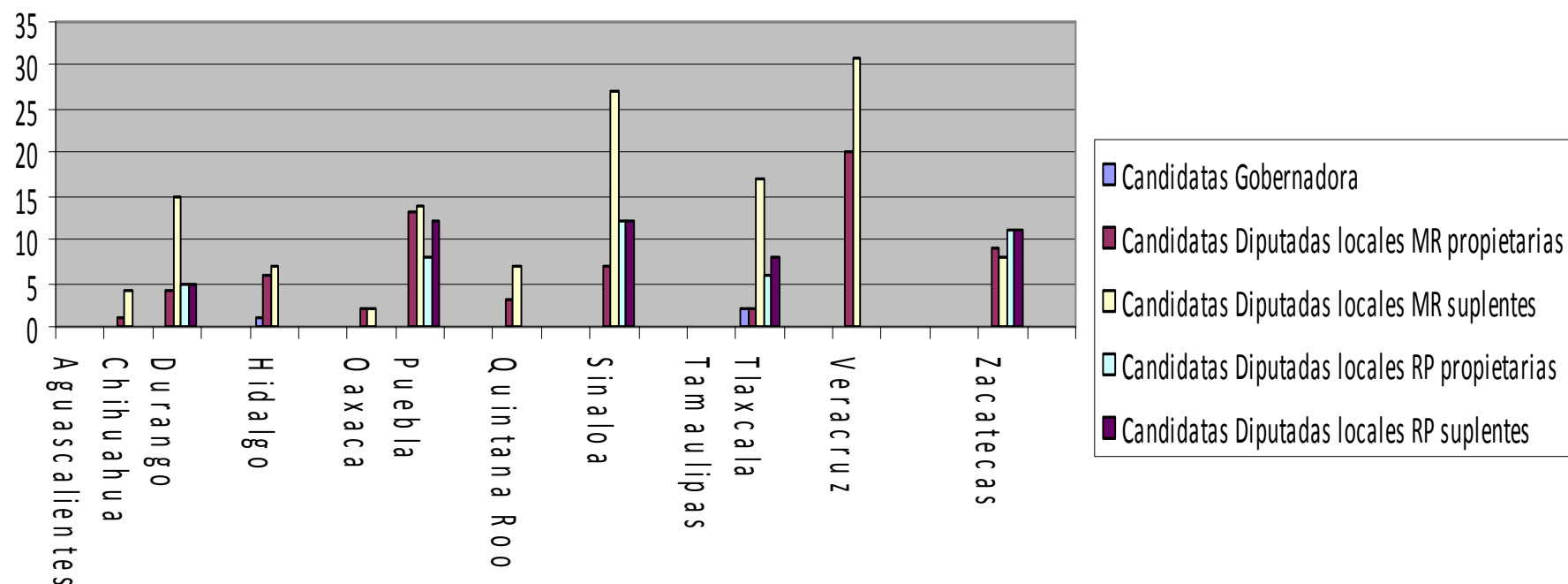


Fuente: Elaboración propia con base en las listas de candidatos presentadas por cada partido ante sus respectivos Institutos Electorales Estatales

Datos no disponibles: Aguascalientes (Candidatas Diputadas locales MR propietarias y Candidatas Diputadas locales MR suplentes)

Mujeres candidatas por partidos

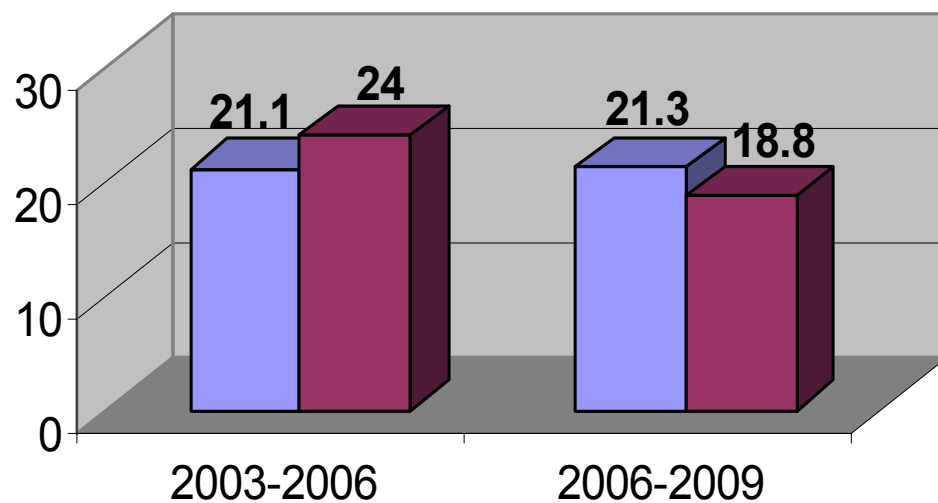
Candidatas elecciones 2010 Coaliciones



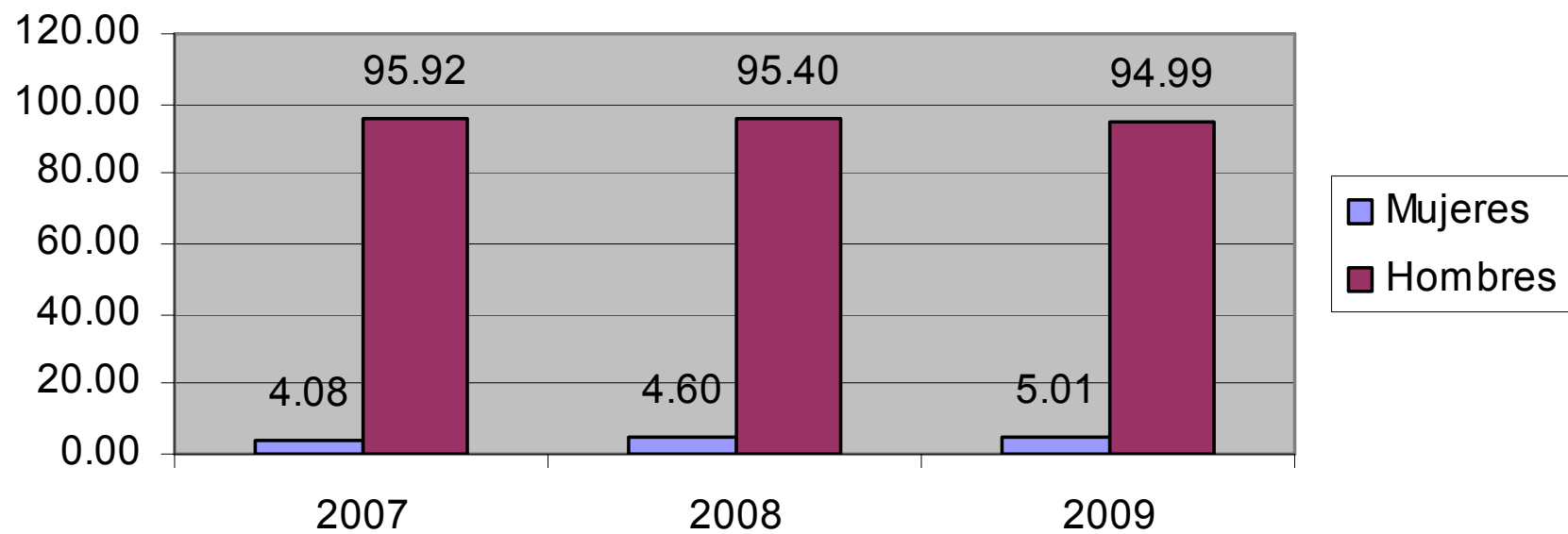
Fuente: Elaboración propia con base en las listas de candidatos presentadas por cada partido ante sus respectivos Institutos Electorales Estatales

Participación política Congreso	2003-2006	2006-2009
Porcentaje de Diputadas	21.1	21.3
Porcentaje de Senadoras	24.0	18.8

Participación política de las mujeres en Congreso 2003-2009



Porcentaje de presidentes municipales por sexo 2007. 2009



Fuente: INEGI "Mujeres y Hombres en México 2009"

Participación política a nivel subnacional

Composición de los ayuntamientos por sexo y cargo de sus integrantes 2007-2009

Cuadro 12

Cargo y sexo	2007	2008	2009
Síndicos	2 346	2 313	2 320
Hombres	2 311	1 947	1 941
Mujeres	35	366	379
Porcentaje de mujeres	1.5	15.8	16.3
Regidores	17 292	15 902	16 028
Hombres	12 521	11 215	10 998
Mujeres	4 771	4 687	5 030
Porcentaje de mujeres	27.6	29.5	31.4
Presidentes municipales y Delegados políticos¹	2 452	2 437	2 436
Hombres	2 352	2 325	2 314
Mujeres	100	112	122
Porcentaje de mujeres	4.1	4.6	5.0

Nota: El total nacional de municipios y el porcentaje de presidentas se elabora en base a los municipios con información.

¹ En el D.F. las delegaciones políticas son equivalentes a presidencias municipales. Municipios sin información de presidencias municipales: 2007; 3 en Zacatecas. 2008; 18 en Oaxaca. 2009; y 1 en Hidalgo. Para estos años, en total hay 2 439 municipios y 16 delegaciones.

Fuente: INEGI. Mujeres y Hombres en México. Ed. 2008 y 2009. Aguascalientes, México; SEGOB, INAFED. Sistema Nacional de Información Municipal. Versión 7. (Agosto 2009).

Conducta electoral: Identificación partidista

- Según Alejandro Moreno:
 - En términos de partidismo, no hay diferencias sustantivas entre hombres y mujeres.
 - Proporción de electores muy partidistas tiende a ser más alta en la categoría de 50 años o más.
 - Partidistas blandos o electores independientes tienden a ser más jóvenes.
 - Entre las mujeres, la relación entre partidismo fuerte y la edad es positiva: proporción de partidistas fuertes en el grupo de mayor edad.
 - Vínculo entre edad y partidismo fuerte es ligeramente menos marcado entre mujeres.
 - Panistas más comprometidos suelen ser de mayor edad.
 - El priísmo aumenta conforme la edad es mayor.
 - El perredismo es más común entre hombres mayores de 50

Identificación partidista por sexo y edad, 2001-2007

	<i>Hombres</i>			<i>Mujeres</i>		
	<i>18-29 años %</i>	<i>30-49 años %</i>	<i>50 o más años %</i>	<i>18-29 años %</i>	<i>30-49 años %</i>	<i>50 o más años %</i>
Muy partidista	17	23	31	18	22	29
Algo partidista	43	38	35	44	40	35
Independiente	36	35	29	35	34	29
Apolítico	3	4	5	3	4	7
<i>Total de panistas</i>	26	25	24	27	25	25
Muy panista	7	8	10	7	8	10
Algo panista	19	17	14	20	17	15
<i>Total de priistas</i>	21	22	27	22	24	27
Muy priista	7	10	15	8	10	14
Algo priista	14	12	12	14	14	13
<i>Total de perredistas</i>	13	13	15	13	11	11
Muy perredista	3	4	6	3	3	4
Algo perredista	10	9	9	10	8	7
Porcentaje de casos con respecto al total de la muestra	17	20	12	18	22	11

Fuente: *Reforma*, encuestas nacionales trimestrales realizadas entre enero de 2001 y mayo de 2007 (n = 38,473, archivo fundido de 26 encuestas nacionales). Las proporciones de hombres y mujeres son 49.7 por ciento y 50.3 por ciento, respectivamente; mientras que las de edades son: 34 por ciento de 18 a 29 años, 42 por ciento los de 30 a 49 años, y 24 por ciento el grupo de 50 años o más.

¿Cómo votan las mujeres?

- Según Alejandro Moreno los determinantes del voto en las elecciones de diputados en 2000 y 2006 no incluyen sesgo de género:
 - Las variables de partidismo e imagen de candidato confirman su fuerte influencia en la decisión.
 - Las posturas de izquierda y derecha se conectan más con el apoyo a un partido que a un candidato.
 - Aprobación presidencial cobró una mayor relevancia.
 - La religión ha tenido efectos débiles y moderados pero significativos.
 - En 2000 el sexo y la religiosidad arrojaron coeficientes significativos.

Determinantes del voto para diputado federal en 2000 y 2006
(Modelo logístico multinomial)

	PRI/PAN		PRI/PAN		PRI/PAN		PRI/PAN	
	B	Sig.	B	Sig.	B	Sig.	B	Sig.
Constante	0.978		-0.816		2.057	***	1.265	*
Sexo (1 = mujer)	0.267		0.455	**	0.151		0.092	
Edad	-0.003		0.118		0.052		-0.062	
Escolaridad	-0.047		-0.086		0.040		0.043	
Ingreso (1 = 35% más alto)	0.004		-0.046		-0.110		-0.126	
Panista	-1.394	***	-1.351	***	-1.401	***	-1.128	***
Priista	-0.102		1.870	***	0.055		1.955	***
Perredista	2.193	***	0.102		1.461	***	0.039	
Auto-ubicación izquierda-derecha	-0.080		0.105		-0.346	***	-0.083	
Opinión acerca del candidato del PAN	-0.332	***	-0.290	***	-0.308	***	-0.324	***
Opinión acerca del candidato del PRI	-0.039		0.253	***	-0.019		0.268	***
Opinión acerca del candidato del PRD	0.355	***	0.065	*	0.337	***	0.040	
Interés en las campañas	-0.048		-0.041		0.023		0.050	
Aprobación presidencial	-0.159		0.090		-0.350	***	-0.308	***
Situación económica personal	0.047		0.100		-0.099		-0.062	
Situación económica del país	-0.024		0.017		-0.122		-0.115	
Asistencia a servicios religiosos	-0.107		-0.221	**	-0.032		0.044	
Católico	-0.256		-0.219		0.080		-0.024	
Localidad rural o mixta	-0.023		0.267		0.054		0.012	
Región Norte	-0.412	*	0.126		-0.337	*	0.293	*
Región Centro-Occidente	-0.835	**	0.043		-0.244		0.168	
Región Sur	0.329		0.351		0.325	*	0.532	**

Casos incluidos en el análisis: 2,754 en 2000 y 4,343 en 2006. Bondad de ajuste del modelo: -2 log verosimilitud 3462.7 en 2000 y 6707.1 en 2006; Ji-cuadrada: 3085.1 en 2000 y 4491.8 en 2006; Significación: 0.000 para ambos años, Pseudo R² (Cox y Snell): 0.67 en 2000 y 0.64 en 2006.

Niveles de significación de los coeficientes: *** p< 0.001; ** p<0.01, * p<0.05.

Fuente: *Reforma*, encuestas nacionales de salida (*exit polls*) realizadas a votantes en las elecciones presidenciales de 2000 (n = 3,377) y 2006 (5,815).

Estructura institucional de equidad de género

- La participación electoral y política de las mujeres está impactada por el andamiaje institucional que determina:
 - Normas que protegen a las mujeres
 - Derechos y las condiciones de su ejercicio
 - Actores involucrados en su implementación entre ellos partidos políticos y gobiernos federal, estatales y municipales.

El andamiaje institucional es muy heterogéneo entre las entidades

Estructura institucional de equidad de género

Estado	Ley de acceso de las mujeres a una vida libre de violencia	Reglamento de ley	Sistema	Ley de trata de personas	Reglamento de ley	Ley en materia de igualdad	Reglamento de ley	Sistema	Ley en materia de prevención y eliminación de la discriminación	Cuota de género
Aguascalientes	x	x	x	-	-	-	-	-	-	40%
Baja California	x	x	x	-	-	-	-	-	-	-
Baja California Sur	x	x	x	-	-	x	-	-	x	33%
Campeche	x	-	x	-	-	x	-	-	x	50%
Coahuila	x	-	x	x	-	x	-	-	x	50%
Colima	x	x	x	-	-	x	-	-	x	30% (MR) 50% (RP)
Chiapas	x	x	x	x	x	x	-	-	x	-
Chihuahua	x	x	x	-	-	x	-	-	x	50%
Distrito Federal	x	x	x	x	x	x	-	x	x	30% (MR) 46% (RP)
Durango	x	-	x	-	-	x	-	-	x	30%
Guanajuato	x	x	x	-	-	-	-	-	-	No especifica
Guerrero	x	x	x	-	-	-	-	-	x	No especifica
Hidalgo	x	x	x	x	-	x	-	-	x	30%
Jalisco	x	x	x	-	-	x	-	x	-	30%
Estado de México	x	x	x	-	-	x	-	-	x	30%
Michoacán	x	x	x	-	-	x	-	-	x	30%

Estado	Ley de acceso de las mujeres a una vida libre de violencia	Reglamento de ley	Sistema	Ley de trata de personas	Reglamento de ley	Ley en materia de igualdad	Reglamento de ley	Sistema	Ley en materia de prevención y eliminación de la discriminación	Cuota de género
Morelos	x	x	x	-	-	x	-	-	x	33%
Nayarit	x	x	x	-	-	-	-	-	x	-
Nuevo León	x	x	x	x	-	-	-	-	-	30% (sólo Ayuntamientos)
Oaxaca	x	x	x	-	-	x	-	x	-	40%
Puebla	x	x	x	x	-	x	-	x	-	25%
Querétaro	x	-		-	-	-	-	-	-	30%
Quintana Roo	x	x	x	x	-	x	x	-	-	30%
San Luis Potosí	x	x	x	-	-	x	-	x	x	30%
Sinaloa	x	x	x	-	-	x	-	x	-	30%
Sonora	x	-	x	-	-	x	-	x	-	No especifica
Tabasco	x	x	x	x	-	-	-	-	-	40%
Tamaulipas	x	-	x	x	-	x	-	-	x	40%
Tlaxcala	x	x	x	x	-	-	-	-	-	33%
Veracruz	x	x	x	x	-	x	-	x	-	30%
Yucatán	x	x	x	-	-	x	-	-	x	30%
Zacatecas	x	x	x	-	-	x	-	x	x	40%

Fuente: Instituto Nacional de las Mujeres, Códigos Electorales vigentes de los estados mexicanos

Estudios de calidad de la democracia y la responsividad

- Diamond y Morlino: es semejante a la rendición de cuentas vertical. Influye en el grado en el cual los ciudadanos están satisfechos con el desempeño de la democracia y la ven como legítima.
- Bartolini: es la capacidad de los partidos o de los gobiernos para responder o reaccionar a los intereses sociales.
- IDEA: capacidad de respuesta frente a las necesidades públicas, a través de una variedad de instituciones mediante las cuales sea posible articular dichas necesidades, es un indicador clave del nivel de influencia para ejercer el control que el pueblo tiene sobre el gobierno (IDEA, 2009).

Estudios de calidad de la democracia y la responsividad

- G. Bingham Powell Jr.: El estudio ideal de la responsividad democrática incluiría trazar la cadena causal completa que va desde las preferencias ciudadanas a través de las elecciones, y la selección de profesionales encargados de la formulación de las políticas públicas, hasta los resultados.

ESLABON I
Estructuración
de opciones

ESLABON II
Agregación
Institucional

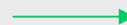
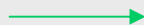
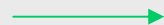
ESLABON III
Hechura de las
políticas

ETAPA 1
Las preferencias
de los ciudadanos

ETAPA 2
La conducta
electoral

ETAPA 3
Selección de
hacedores
de políticas

ETAPA 4
Políticas
públicas y
resultados



Estructuración de opciones

- La estructuración de opciones se lleva a cabo principalmente en las elecciones y las campañas electorales.
- Los partidos presentan sus plataformas electorales y el electorado expone sus expectativas sobre los problemas públicos.
- La responsividad supondría que habría un mínimo de coincidencia entre las plataformas electorales de los partidos y la percepción ciudadana respecto de los problemas públicos más relevantes.
- Diamond y Morlino tres límites :
 - Búsqueda de autonomía por parte de políticos y líderes.
 - Recursos públicos limitados.
 - Limitaciones a la “soberanía popular”: la globalización

Agenda ONU Mujeres	2006			2009				
	PAN	Alianza por México PRI+PVEM	Alianza por el bien de todos PRD+PT+Converge ncia	PAN	PRI	PRD	PVEM	Primero México PRI+PVEM
Violencia contra las Mujeres	<ul style="list-style-type: none"> - Consolidar la política nacional para prevención y erradicación de la violencia familiar y la violencia contra las mujeres. - Fortalecer la red de refugios para mujeres víctimas de la violencia en el hogar. - Medidas de auxilio inmediato para mujeres en situación de vulnerabilidad. - Aumentar las penas para los casos de maltrato y violación. - Mecanismos que faciliten su denuncia, y programas intensivos para la rehabilitación. 	<ul style="list-style-type: none"> - Evitar la impunidad en la delincuencia organizada en los casos de tráfico de mujeres y de menores para su explotación sexual y establecer penas más severas. - Garantizar el derecho de las mujeres de vivir una vida libre de todo tipo de violencia. - Establecer un sistema de prevención del delito de feminicidio y llevar a cabo una investigación exhaustiva. 	<ul style="list-style-type: none"> - Mejorar los servicios de las agencias especializadas en atención a víctimas de la violencia familiar. - Instalación de albergues temporales para la asistencia a las víctimas. - Impulsar la creación de la Procuraduría de la Defensa de la Mujer. - Desterrar la violencia contra las mujeres en los centros de trabajo. 	<ul style="list-style-type: none"> - Establecer procesos especializados para la denuncia de delitos de género, como feminicidios, violaciones, trata, tráfico de mujeres y niñas con el concurso de las instancias competentes en el ámbito federal y local. 	<ul style="list-style-type: none"> - Consolidar los avances jurídicos en los sistemas de procuración e impartición de justicia orientados a la atención de violencia intrafamiliar, promoviendo sanciones enérgicas a quienes cometan este tipo delito. - Aplicación de las leyes que sancionan y erradican las prácticas de discriminación y de violencia contra las mujeres. 			<ul style="list-style-type: none"> - Buscar mecanismos de seguimiento, vigilancia y proponer esquemas de control y regulación para evitar la impunidad de la delincuencia organizada en los casos del tráfico de mujeres y menores para su explotación sexual.
Paz y Seguridad	-	-	-	-	-	-	-	--

Agenda ONU Mujeres	2006			2009				
	PAN	Alianza por México PRI+PVEM	Alianza por el bien de todos PRD+PT+Convergencia	PAN	PRI	PRD	PVEM	Primero México PRI+PVEM
Liderazgo y Participación	<ul style="list-style-type: none"> - Impulso a la presencia femenina en los órganos de decisión de los tres órdenes de gobierno, en las empresas, en los partidos políticos y en la sociedad en general. 	<ul style="list-style-type: none"> - Impulsar la participación de la mujer en la toma de decisiones en todos los niveles de la vida pública del país. - Revisión del marco jurídico federal y de los estados para garantizar la igualdad jurídica de las mujeres. - Plena equidad en la participación de las mujeres en la Administración Pública Federal. 	<ul style="list-style-type: none"> - Impulsar una política de igualdad de oportunidades que crucen todas las instancias y niveles de gobierno. - Mecanismos que modifiquen las condiciones que ponen en desventaja a las mujeres para la participación, no sólo en abrir los espacios sino en potenciar a las mujeres para que lleguen a ellos. 		<ul style="list-style-type: none"> - Promover la participación de las mujeres en el diseño de programas y proyectos sectoriales cuyo eje rector sea avanzar hacia la igualdad y el ejercicio pleno de sus derechos constitucionales y humanos, sociales y laborales, para que desarrollen su enorme potencial productivo y de innovación, y tengan acceso a una calidad de vida digna. 		<ul style="list-style-type: none"> - Garantizar a los jóvenes su inclusión en cargos de elección popular, buscando la equidad de género. - Promover la participación de las jóvenes menores de 30 a puestos de elección popular. 	<ul style="list-style-type: none"> - Impulsar las comisiones de equidad y género y el Parlamento de Mujeres a nivel federal y estatal, así como su vinculación con las mujeres de la sociedad civil organizada. - Aprovechar y canalizar las potencialidades de los niños, la juventud, las mujeres y los ancianos hacia proyectos de participación ciudadana.

Agenda ONU Mujeres	2006			2009				
	PAN	Alianza por México PRI+PVEM	Alianza por el bien de todos PRD+PT+Convergencia	PAN	PRI	PRD	PVEM	Primero México PRI+PVEM
Empoderamiento Económico	<ul style="list-style-type: none"> - Incentivos para favorecer la ocupación femenina en condiciones de equidad y con alternativas y horarios flexibles en el sector formal. - Capacitación en los nuevos sectores generadores de empleo. - Incluir en la legislación laboral acciones que eviten la discriminación en el ingreso al empleo, y que mejoren las condiciones de jubilaciones y pensiones de las mujeres. - Promover la equidad en las relaciones de trabajo. - Ampliar y modernizar los sistemas de guarderías infantiles para facilitar la participación de las mujeres en el mercado laboral formal. 	<ul style="list-style-type: none"> - Garantizar que se cumpla el principio de que a trabajo igual salario igual. - Garantizar el respeto a las mujeres en el ámbito del trabajo. - Cobertura de atención de las guarderías y estancias infantiles. - Mecanismos de financiamiento para impulsar proyectos económicos de mujeres. - Promover que los organismos financieros privados y públicos particularmente los relacionados con el crédito a la vivienda, brinden mejores condiciones de acceso a sus programas de vivienda a mujeres jefes de familia. 	<ul style="list-style-type: none"> - Garantizar la plena libertad de las mujeres para elegir y ejercer cualquier profesión y empleo. - Construir un marco legal que garantice trabajo digno, condiciones de trabajo seguras, equitativas y satisfactorias y una remuneración justa para las mujeres. - Hacer valer el principio de que a trabajo igual, salario igual. - Eliminar obstáculos para que las mujeres hagan uso pleno de su derecho al trabajo. - Crear una instancia especial que atienda las denuncias de violación a los derechos laborales de las mujeres. - Revalorizar económicamente el trabajo de las mujeres. - Incorporar en la normatividad laboral las medidas de acción para la igualdad entre hombres y mujeres. - Procurar que la inversión del Estado destinada a generar empleos se haga desde una perspectiva de género. 			<ul style="list-style-type: none"> -Garantizar la plena libertad de las mujeres para elegir y ejercer cualquier profesión y empleo. - Impulsar medidas que permitan compensar desigualdades y fincar las bases para un trato igualitario entre hombres y mujeres. 	<ul style="list-style-type: none"> - Apoyar los programas de autoempleo y microempresas familiares para madres de familia. - Creación de más y mejores empleos para mujeres, vigilando la correcta aplicación del criterio de que a trabajo igual salario igual. 	<ul style="list-style-type: none"> - Ejercicio del derecho de las mujeres a tener igual acceso a la propiedad y al control de sus propiedades. - Estímulos para la contratación y la capacitación de mujeres en las empresas. - Luchar para erradicar el hostigamiento sexual y todas aquellas prácticas que lesionen la dignidad de la mujer trabajadora.

Agenda ONU Mujeres	2006			2009				
	PAN	Alianza por México PRI+PVEM	Alianza por el bien de todos PRD+PT+Convergencia	PAN	PRI	PRD	PVE M	Primero México PRI+PVEM
Planificación y Presupuestos Nacionales	<ul style="list-style-type: none"> - Consolidar la inclusión del enfoque de género en todas las dependencias y entidades de los tres órdenes de gobierno para, en particular, facilitar el acceso de todas las mujeres, sobre todo para las mujeres solas y en situación de vulnerabilidad, al empleo, la salud, la educación, los programas de vivienda y de combate a la pobreza. - Dar apoyo a los institutos de la mujer ya existentes e impulsar su creación en los distintos órdenes de gobierno. 	<ul style="list-style-type: none"> - Impulsar que la transversalidad de la perspectiva de género se asuma por todas las instancias de la Administración Pública, en sus tres órdenes de gobierno, y que haya recursos específicos que impulsen proyectos detonadores de equidad. - En el sistema de planeación incorporar planes y metas específicas para las mujeres en su oferta de políticas públicas y en acciones para la equidad, reflejándose ello en los proyectos y presupuestos. - Promover que en los medios de comunicación se fomente el respeto a la dignidad de las mujeres. - Apoyar a las instituciones públicas y organismos no gubernamentales que protejan los derechos de la mujer. 	<ul style="list-style-type: none"> - Hacer valer los convenios internacionales firmados y ratificados por México. - Impulsar reformas legislativas para incorporar el enfoque de género en la planeación del desarrollo nacional y en el Presupuesto de Egresos de la Federación. - Asignar un porcentaje del presupuesto programable de impacto, que permita atender las necesidades específicas de las mujeres. 		<ul style="list-style-type: none"> - Impulsar, reforzar y defender la perspectiva de género en las políticas y en los programas sociales para la plena incorporación a la vida política, económica y social de las mujeres. - Reforzar las políticas públicas que incorporen a las mujeres en la vida económica, política y social. - Aplicar políticas públicas con recursos suficientes para favorecer el desarrollo de las mujeres. 	<ul style="list-style-type: none"> - Política de igualdad de oportunidades que cruce todas las instancias y niveles de gobierno. - Reformas legislativas para incorporar el enfoque de género en las políticas públicas y en el Presupuesto de Egresos de la Federación. - Medidas políticas, administrativas, legislativas, presupuestales, judiciales, sociales y culturales que garanticen el acceso de todas las mujeres y las niñas al pleno goce de todos sus derechos. - Transversalidad de la paridad de género en el diseño de políticas. 		<ul style="list-style-type: none"> - Promover una cultura de equidad que se refleje efectivamente en el Plan Nacional de Desarrollo, el Presupuesto de Egresos de la Federación. - Fortalecer y vigilar que en el ámbito presupuestario, político y administrativo el INMUJERES cumpla con los objetivos de su creación a nivel nacional y estatal. - Vigilar que se dé cumplimiento a los compromisos internacionales que en este rubro han sido signados por México.

Agenda ONU Mujeres	2006			2009				
	PAN	Alianza por México PRI+PVEM	Alianza por el bien de todos PRD+PT+Converge ncia	PAN	PRI	PRD	PVEM	Primero México PRI+PVEM
Derechos Humanos	<ul style="list-style-type: none"> - Promover reformas legislativas para que, en su caso, el padre o la madre puedan recurrir a la prueba del ADN y así garantizar una maternidad y paternidad responsables. 	<ul style="list-style-type: none"> - Impulsar cambios a los sistemas de procuración e impartición de justicia orientados a atender la problemática de las mujeres, y promover reformas que faciliten la reparación del daño a las víctimas que han visto violados sus derechos humanos. - Garantizar el cumplimiento de los derechos de las mujeres y su acceso con equidad a la previsión y seguridad social. - Implementar programas de apoyo para el desarrollo de mujeres pertenecientes a grupos vulnerables. 	<ul style="list-style-type: none"> - Luchar contra la discriminación de género y hacer posible la construcción y el ejercicio pleno de sus derechos. - Impulsar medidas afirmativas que permitan compensar desigualdades y fincar las bases para un trato igualitario entre hombres y mujeres. - Difundir ampliamente entre las mujeres la legislación para promover el conocimiento y ejercicio de sus derechos. 	<ul style="list-style-type: none"> - Nuevo marco normativo que dé cumplimiento a las Convenciones Internacionales en materia de Derechos Humanos de las Mujeres y buscará que se incorporen a la legislación nacional . 	<ul style="list-style-type: none"> - Promover el reconocimiento o que los derechos de las mujeres están por encima de cualquier costumbre o tradición. 	<ul style="list-style-type: none"> - Erradicar la discriminación de género y hacer posible la construcción y el ejercicio pleno de los derechos sociales, económicos, laborales, políticos y culturales de todos y todas en marco de igualdad es uno de nuestros principales objetivos 		<ul style="list-style-type: none"> - Asegurar un nuevo contrato social para las mexicanas. - Dotar a las mujeres de más y mejores instrumentos jurídicos, económicos y sociales para alcanzar la igualdad. - Promover el respeto a los derechos humanos de las mujeres refugiadas, inmigrantes, desplazadas, indígenas.

Agenda ONU Mujeres	2006			2009				
	PAN	Alianza por México PRI+PVEM	Alianza por el bien de todos PRD+PT+Convergencia	PAN	PRI	PRD	PVEM	Primero México PRI+PVEM
Objetivos de Desarrollo del Milenio		<ul style="list-style-type: none"> - Fortalecer programas de prevención, a fin de proteger a los grupos vulnerables de mujeres, niñas indígenas, mujeres con capacidades diferentes, mujeres con el VIH SIDA y mujeres migrantes. - Ampliar, mejorar y apoyar las oportunidades de acceso de las mujeres al sistema educativo formal. - Garantizar y mejorar las condiciones de cobertura y asistencia médica durante el embarazo, parto y posparto y lactancia. - Llevar a cabo una amplia estrategia de medicina preventiva, y atención oportuna del cáncer cérvico uterino y mamario. - Mejorar los programas de prevención de embarazos en la adolescencia. 	<ul style="list-style-type: none"> - Impulsar una política que garantice el derecho constitucional de la mujer y su pareja a decidir libremente el número y espaciamiento de los hijos. - Asegurar información sobre los diversos métodos de planificación familiar y educación sexual, para prevenir embarazos no deseados y la propagación del VIH/SIDA. - Asegurar los programas y acciones para el acceso de las mujeres a servicios de salud sexual y reproductiva, de calidad. 	<ul style="list-style-type: none"> - Fortalecer el Programa del Seguro Médico para una Nueva Generación. - Atender los mecanismos para garantizar un embarazo saludable, proveer los servicios para la detección oportuna de VIH en mujeres embarazadas. 	<ul style="list-style-type: none"> - Acceso universal de las mujeres a los servicios de salud, educación y vivienda. - Ampliar, mejorar y apoyar las oportunidades de acceso de las mujeres al sistema educativo formal y al sistema de protección universal de su salud. - Cobertura de servicios con énfasis en el cuidado prenatal, durante y postparto, prevención del cáncer de mama y cervicouterino. 	<ul style="list-style-type: none"> - Políticas públicas que contemplen el derecho de la mujer a la salud. - Acceso de las mujeres a servicios de salud de calidad, sin discriminación. - Garantizar el derecho de la mujer a decidir libremente el número y espaciamiento de los hijos, información sobre métodos de planificación familiar; campañas de educación sexual. 	<ul style="list-style-type: none"> - Fortalecer los programas de salud destinados a prevenir o atender el cáncer cérvico-uterino y cáncer de mama. - Programas y acciones enfocados a la atención de enfermedades que padecen las jóvenes de nuestro país. 	<ul style="list-style-type: none"> - Defender los derechos sexuales y reproductivos de las mujeres. - Incorporar el enfoque de género y de las mujeres en la planeación de medidas relacionadas al medio ambiente, en los procesos de adopción de decisiones y en la evaluación del impacto de los desastres naturales.

Fuente: Elaboración propia con base en las áreas focales de ONU Mujeres y las plataformas electorales de los partidos políticos de 2006 y 2009

Agenda ONU Mujeres	2006		PT	2009			
	Nueva Alianza	Alternativa Socialdemócrata y Campesina		Convergencia	Nueva Alianza	PSD	Salvemos México PT+Convergencia
Violencia contra las Mujeres		<ul style="list-style-type: none"> - Promoción de una Ley Federal contra la violencia hacia las mujeres y las niñas. - Erradicar el tráfico sexual y la explotación de niñas y niños. - Esquemas del sistema de transporte público que garanticen la seguridad a las mujeres. - Cumplimiento cabal de las convenciones de Naciones Unidas contra la violencia hacia mujeres. - Institucionalización y asignación de recursos suficientes a la Fiscalía Especializada en Atención de Delitos Violentos contra las Mujeres. - Piso jurídico homogéneo en todo el país con respecto a la legislación sobre la violencia en contra de las mujeres. - Reestructurar los programas del INMUJERES para combatir la violencia contra mujeres. 	<ul style="list-style-type: none"> . Medidas legales y culturales para terminar con la violencia hacia las mujeres. - Garantizar la seguridad pública de las mujeres, víctimas de la corrupción de los cuerpos policíacos. 	<ul style="list-style-type: none"> - Armonizar los códigos civiles, penales y de procedimientos para prevenir, atender y sancionar la violencia contra las mujeres. - Reformas para dar cumplimiento a las leyes de igualdad entre mujeres y hombres, y el acceso de las mujeres a una vida libre de violencia 		<ul style="list-style-type: none"> - Promoción de una Ley Federal contra la violencia hacia las mujeres y las niñas. - Piso jurídico homogéneo sobre la violencia en contra de las mujeres. - Luchar por los derechos las trabajadoras sexuales, sin violencia Institucional de parte de las autoridades de Salud y de Seguridad Pública. - Promover una Campaña Nacional contra la Violencia hacia las Mujeres. 	<ul style="list-style-type: none"> - Impulsar la creación de la Procuraduría de la Defensa de la Mujer. - Mejoramiento de los servicios de las agencias especializadas en atención a víctimas de la violencia familiar. - Instalación de albergues temporales para la asistencia a las víctimas. - Reformas legislativas contra la violencia hacia las mujeres en los centros de trabajo.
Paz y Seguridad	-	-	-	-	-	-	-

Agenda ONU Mujeres	2006			2009			
	Nueva Alianza	Alternativa Socialdemócrata y Campesina	PT	Convergencia	Nueva Alianza	PSD	Salvemos México PT+Convergencia
Liderazgo y Participación	<ul style="list-style-type: none"> - Fortalecer la presencia activa de la mujer como líder y pieza clave del desarrollo integral de nuestro país. - Fomentar la participación activa de la sociedad civil en el combate a la discriminación. 	<ul style="list-style-type: none"> - Promover la participación de un mayor número de mujeres en puestos directivos en todos los ámbitos. 	<ul style="list-style-type: none"> - Impulsar cuotas crecientes de participación de las mujeres en puestos de representación y dirección. 		<ul style="list-style-type: none"> - Lograr la vinculación y la afiliación de las mujeres al partido. - Reglas para la participación de las mujeres al interior del partido. - Ejercer su derecho de votar y ser votada. - Organizar y presentar sus demandas. - Organizar la participación de mujeres del partido. - Promover la representación de las mujeres en puestos de elección popular. 	<ul style="list-style-type: none"> - Mecanismos de participación activa de las mujeres en el desarrollo nacional a través del establecimiento, entre otras medidas, de políticas de acción afirmativa efectivas y exigibles en los sectores público, social y privado. - Promover la participación de un mayor número de mujeres en puestos directivos en todos los ámbitos. 	

Agenda ONU Mujeres	2006			2009			
	Nueva Alianza	Alternativa Socialdemócrata y Campesina	PT	Convergencia	Nueva Alianza	PSD	Salvemos México PT+Convergencia
Empoderamiento Económico	<ul style="list-style-type: none"> - Reconocer los derechos laborales de hombres y mujeres por igual. - Revalorar el Trabajo en el hogar. 	<ul style="list-style-type: none"> - Fundar una política de equidad en el ámbito laboral. - Desarrollar políticas públicas de compatibilidad entre el mundo de la familia y el trabajo. - Que los códigos penales de las entidades federativas y la Ley Federal del Trabajo tipifiquen como delito el hostigamiento sexual en el trabajo y sancionen el despido por embarazo y maternidad. - Procesos de capacitación y formación de las mujeres para que accedan a oficios no tradicionales y empleos calificados y bien remunerados. - Impulsar un capítulo de equidad en los derechos laborales entre mujeres y hombres, que incluya salarios, puestos y prerrogativas para el cuidado de los hijos. - Reforma al acceso al crédito y a los programas de fomento para las mujeres. 	<ul style="list-style-type: none"> - Promover programas de capacitación para mujeres en oficios no tradicionales y para el desarrollo de aquellas que habitan en el medio rural. - Introducir el derecho de las mujeres a la tenencia de la tierra en la propiedad ejidal, y acceso a créditos. - Legislación que proteja los derechos laborales de las jornaleras agrícolas. 	<ul style="list-style-type: none"> - Revalorizar el trabajo de las mujeres en los ámbitos de lo privado y lo Público. - Elevar el nivel salarial. - Erradicar todo tipo de discriminación y violencia en la esfera del trabajo. - Garantizar a las mujeres que a igual trabajo tengan igual salario, con respecto a los hombres. 	<ul style="list-style-type: none"> - Reconocer los derechos laborales de hombres y mujeres por igual. - Revalorar el Trabajo en el hogar. - Dotar a las mujeres de herramientas y habilidades prácticas que aborden estrategias de profesionalización con temas como negociación, liderazgo, cabildeo, gestión de recursos humanos y financieros. 	<ul style="list-style-type: none"> - Tipificar como delito el hostigamiento sexual en el trabajo y sancionar el despido por embarazo y maternidad. - Procesos de capacitación y formación de las mujeres. - Promover una reforma a las disposiciones operativas que norman el acceso al crédito y a los programas de fomento para las mujeres. 	<ul style="list-style-type: none"> - Garantizar la plena libertad de las mujeres para elegir y ejercer cualquier profesión. - Trabajo digno, condiciones laborales seguras, equitativas y remuneración justa para las mujeres. - Eliminar los obstáculos como el requisito del examen de ingravidez para ingresar a un empleo, o el embarazo como causa de despido.

Agenda ONU Mujeres	2006			2009			
	Nueva Alianza	Alternativa Socialdemócrata y Campesina	PT	Convergencia	Nueva Alianza	PSD	Salvemos México PT+Convergencia
Planificación y Presupuestos Nacionales	<ul style="list-style-type: none"> - Elaborar una Guía Básica para la promoción de una cultura de equidad de género. - Incluir el combate a la discriminación en programas de estudio. 	<ul style="list-style-type: none"> - Asignación de recursos suficientes para desarrollar una política integral de prevención y atención a la violencia familiar. - Garantizar la continuidad y la profundización de la transversalidad de la perspectiva de género. - Desarrollar un programa de trabajo transversal relativo a la equidad de género. - Fortalecer Unidades de Género en la administración pública federal. - INMUJERES se desempeñará como formador, generador de conocimiento y certificador de competencias de género. 	<ul style="list-style-type: none"> - Promover que toda iniciativa de ley se estudie y analice en las Comisiones de Equidad y Género de cada una de las cámaras del Congreso de la Unión, con el fin de que se tome en cuenta la perspectiva de la mujer y la manera en que impactarán en el ámbito femenino. 	<ul style="list-style-type: none"> - Incorporar en la Reforma del Estado la transversalidad de la equidad de género. - Incorporar el enfoque de género en la planeación del desarrollo nacional y en el Presupuesto de Egresos de la Federación, consolidando la etiquetación del presupuesto sensible a género. - Elaboración de programas educativos enfocados a que la niñez se concientice sobre la importancia de la igualdad de oportunidades entre niñas y niños. 	<ul style="list-style-type: none"> - Elaborar una Guía Básica para la promoción de una cultura de equidad de género. - Incluir el combate a la discriminación en programas de estudio. - Impulsar políticas públicas, leyes, programas y acciones de equidad de género. - Definir una Agenda Nacional con enfoque de género, que estimule la creación de políticas públicas, leyes y presupuestos para avanzar en la igualdad de oportunidades 	<ul style="list-style-type: none"> - Impulsar políticas públicas que cumplan con la transversalidad de género en todos los niveles administrativos, laborales y sindicales. 	<ul style="list-style-type: none"> - Impulsar una política de igualdad de oportunidades que crucen todas las instancias y niveles de gobierno. - Cumplimiento de las obligaciones de los convenios internacionales firmados y ratificados por México. - Incorporar el enfoque de género en la planeación del desarrollo nacional y en el Presupuesto de Egresos de la Federación.

Agenda ONU Mujeres	2006			2009			
	Nueva Alianza	Alternativa Socialdemócrata y Campesina	PT	Convergencia	Nueva Alianza	PSD	Salvemos México PT+Convergencia
Derechos Humanos	<ul style="list-style-type: none"> - Crear una cultura de tolerancia y respeto entre los sexos. - Revisar y armonizar los ordenamientos jurídicos en materia de discriminación. 	<ul style="list-style-type: none"> - Crear mecanismos que preserven los derechos de las mujeres privadas de su libertad, a la par que la construcción de centros de cuidados para sus hijos. 	<ul style="list-style-type: none"> - Sancionar toda discriminación sexual, garantizando igualdad de condiciones y oportunidad laborales, sociales, políticas y culturales. 			<ul style="list-style-type: none"> - Crear mecanismos que preserven los derechos de las mujeres privadas de su libertad, a la par que la construcción de centros de cuidado para sus hijos. 	<ul style="list-style-type: none"> - Luchar contra la discriminación de género y hacer posible la construcción y el ejercicio pleno de los derechos sociales, económicos, laborales, políticos y culturales de todos y todas.
Objetivos de Desarrollo del Milenio		<ul style="list-style-type: none"> - Establecer reformas a la seguridad social, tanto a lo que hace a la protección de la salud de la mujer y la de sus hijos, como en las pensiones alimenticias y fondos de retiro. 	<ul style="list-style-type: none"> - Programas de educación sexual, paternidad responsable y métodos anticonceptivos. 	<ul style="list-style-type: none"> - Acceso de las mujeres a servicios de salud sexual y reproductiva, de calidad, con calidez, sin discriminación - Condiciones para que la mujer pueda vivir libre y responsablemente su sexualidad. 		<ul style="list-style-type: none"> - Establecer reformas a la seguridad social, tanto en lo que hace a la protección de la salud de la mujer y la de sus hijos, como en las pensiones alimenticias y fondos de retiro. 	<ul style="list-style-type: none"> - Garantizar el derecho de la mujer a decidir libremente el número y espaciamiento de los hijos; información sobre los métodos de planificación familiar; campañas de educación sexual, prevenir propagación del VIH/SIDA. - Asumir como responsabilidad propia los Objetivos de Desarrollo del Milenio.

Fuente: Elaboración propia con base en las áreas focales de ONU Mujeres y las plataformas electorales de los partidos políticos de 2006 y 2009

Grado de conexión entre demandas de genero y oferta partidista

Demandas ONU Mujeres	2006			2009				
	PAN	Alianza por México	Alianza por el Bien de Todos	PAN	PRI	PRD	PVEM	Primero México
Violencia contra las Mujeres	Responde bien	Responde de manera aceptable/regul ar	Responde limitadamente	Responde limitadamente	Responde limitadamente	No responde de ninguna forma	No responde de ninguna forma	Responde limitadamente
Paz y Seguridad	No responde de ninguna forma	No responde de ninguna forma	No responde de ninguna forma	No responde de ninguna forma	No responde de ninguna forma	No responde de ninguna forma	No responde de ninguna forma	No responde de ninguna forma
Liderazgo y Participación	Responde limitadamente	Responde limitadamente	Responde limitadamente	No responde de ninguna forma	Responde limitadamente	No responde de ninguna forma	Responde limitadamente	Responde limitadamente
Empoderamien to Económico	Responde bien	Responde de manera aceptable/regul ar	Responde de manera aceptable/regul ar	No responde de ninguna forma	No responde de ninguna forma	Responde limitadamente	Responde limitadamente	Responde limitadamente
Planificación y Presupuestos Nacionales	Responde de manera aceptable/regul ar	Responde bien	Responde de manera aceptable/regul ar	No responde de ninguna forma	Responde de manera aceptable/regul ar	Responde bien	No responde de ninguna forma	Responde bien
Derechos Humanos	No responde de ninguna forma	Responde bien	Responde limitadamente	Responde limitadamente	Responde limitadamente	Responde limitadamente	No responde de ninguna forma	Responde de manera aceptable/regul ar
Objetivos de Desarrollo del Milenio	No responde de ninguna forma	Responde de manera aceptable/regul ar	Responde limitadamente	Responde limitadamente	Responde limitadamente	Responde limitadamente	Responde limitadamente	Responde de manera aceptable/regul ar

Fuente: Elaboración propia con base en las áreas focales de ONU Mujeres y las plataformas electorales de los partidos políticos de 2006 y 2009

Grado de conexión entre demandas de género y oferta partidista

Demandas ONU Mujeres	2006		2009				
	Nueva Alianza	Alternativa Socialdemócrata y Campesina	PT	Convergencia	Nueva Alianza	PSD	Salvemos México
Violencia contra las Mujeres	No responde de ninguna forma	Responde bien	Responde limitadamente	Responde limitadamente	No responde de ninguna forma	Responde de manera aceptable/regular	Responde de manera aceptable/regular
Paz y Seguridad	No responde de ninguna forma	No responde de ninguna forma	No responde de ninguna forma	No responde de ninguna forma	No responde de ninguna forma	No responde de ninguna forma	No responde de ninguna forma
Liderazgo y Participación	Responde limitadamente	Responde limitadamente	Responde limitadamente	No responde de ninguna forma	Responde de manera aceptable/regular	Responde limitadamente	No responde de ninguna forma
Empoderamiento Económico	Responde limitadamente	Responde bien	Responde de manera aceptable/regular	Responde limitadamente	Responde limitadamente	Responde limitadamente	Responde limitadamente
Planificación y Presupuestos Nacionales	Responde limitadamente	Responde bien	Responde limitadamente	Responde limitadamente	Responde limitadamente	Responde limitadamente	Responde limitadamente
Derechos Humanos	Responde limitadamente	Responde limitadamente	Responde limitadamente	No responde de ninguna forma	No responde de ninguna forma	Responde limitadamente	Responde limitadamente
Objetivos de Desarrollo del Milenio	No responde de ninguna forma	Responde limitadamente	Responde limitadamente	Responde limitadamente	No responde de ninguna forma	Responde limitadamente	Responde de manera aceptable/regular

Fuente: Elaboración propia con base en las áreas focales de ONU Mujeres y las plataformas electorales de los partidos políticos de 2006 y 2009

Conclusiones

- ❶ La incorporación de la mujer en la vida política ha sido un proceso largo y gradual.
- ❷ En términos de participación electoral, las mujeres tienden a votar menos que los hombres.
- ❸ Sin embargo, su presencia y responsabilidad en las elecciones es muy significativa, por ejemplo como funcionarias de casillas.
- ❹ En términos de la representación efectiva en la toma de decisiones, el avance ha sido muy gradual, como lo muestran ciertos datos (número de presidentas municipales, diputadas y senadoras, etc.)

Conclusiones

- Podría haber un desfase entre la apertura de espacios de representación (cuotas) y la participación de las mujeres, en virtud de que sus condiciones económicas, políticas y sociales no le permiten incorporarse de lleno la vida académica.
- Se trata pues de promover no sólo cambios legales sino políticas públicas que permitan que las mujeres mejoren las condiciones que hacen posible una participación política efectiva que deberá diversificarse.